

Amtsblatt Ettlingen

www.ettlingen.de

Nummer 24 • Donnerstag, 13. Juni 2019



Spatenstich Festplatz

4. Dîner *en blanc*
ettlingen

SAVE THE DATE

Samstag,
13. Juli 2019
19.00 Uhr

**INFORMATIONEN
+ ANMELDUNG:**

www.diner-en-blanc-ettlingen.de

Rotary Club KA-Albtal



On-Demand-Angebot



WatthaldenFestival

So. 23.06. ab 11 Uhr



Ettlingen

Ab 9. Juni on-demand-Angebot „My Shuttle“

Elektro-Mini-Bus via KVV.mobil-App bestellen

Ettlingen ist Testgebiet



Ettlingen ist das Reallabor für einen neuen Service, für den der KVV, der Landkreis, die Stadt, der Südwestbus, Moovel Becomes an einem Strang ziehen, deren Vertreter den Startschuss für das erste „Taxi“ gaben.

Dieses schwarze Auto wird im Straßenverkehr auffallen. Es ist ein typisch englisches Taxi, das komfortabel Platz für sechs Personen bietet und in den Abendstunden und am Sonntag via App bestellt werden kann, wenn der Fahrplan ansonsten eine längere Wartezeit verlangen würde. Mit diesem neuen Service, den es seit dem Fahrplanwechsel am 9. Juni gibt, macht die KVV einen weiteren Schritt hin zum Mobilitätsverbund. In Ettlingen wird „MyShuttle“, das erste On-Demand-Angebot des Verbundes an den Start gehen. Mit wenigen Klicks über die Smartphone-App KVV.mobil kann das elektrisch betriebene englische Taxi bestellt werden. Es fährt nicht nach einem festen Fahrplan, sondern es bedient nach Bedarf (on demand) rund 250 virtuelle Start- und Zielpunkte innerhalb der Kernstadt. Die Haltepunkte sind in der App hinterlegt.

Mit On-Demand wird das bereits gute Angebot flexibel auf den individuellen Bedarf abgestimmt und deckt auch die letzte Meile ab, unterstrich Landrat Dr. Christoph Schnaudigel. Nur mit ergänzenden Angeboten kann der Umstieg vom Auto auf den ÖPNV erreicht werden“, ist er sich sicher. Er dankte OB Arnold, denn Ettlingen sei sofort für die Testphase offen gewesen. Wir sind der erste Landkreis, der so etwas anbietet, so Schnaudigel, der hofft, dass die Menschen diese Offerte annehmen, die im Übrigen der Landkreis finanziert und von der Hochschule Karlsruhe wissenschaftlich begleitet wird. Das Angebot wollen wir im ländlichen Raum besonders einsetzen, sprich weitergehen würde es in Marxzell respektive in Dettenheim.

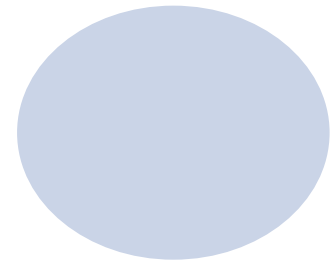
Vier große Pluspunkte sieht der Ettlinger Rathauschef in MyShuttle“, neben dem Zuschnitt auf das persönliche Bedürfnis, sind dies die Vermeidung von unnötigem Verkehr, die CO2-neutrale Fahrt via elektro-Auto und die Digitalisierung. Alle vier werden muntergültig zum Nutzen des Kunden verwoben. Er dankte dem Gemeinderat, der den Weg dafür frei gemacht hat. So wie der Landrat appellierte auch der Rathauschef, dass dieses Angebot genutzt werden sollte, damit MyShuttle auch in den Ettlinger Stadtteilen fährt.

„Nach der Einführungsphase werden wir MyShuttle in den Verbundtarif integrieren“, so der KVV-Geschäftsführer Dr. Alexander Pischon. Dies bedeutet, ein KVV Kunde, der bereits ein Ticket hat, weil er mit dem „Bähnle“ von Karlsruhe nach Ettlingen gefahren ist, zahlt nichts, alle anderen den normalen Wabepreis von 2,10 Euro. Bei der Messe IT-Trans haben wird ein ähnliches Angebot mit dem Tech-Unternehmen moovel bereits erfolgreich getestet. MyShuttle ist die nächste Stufe der Zusammenarbeit zwischen dem KVV und moovel. Die perfekte Ergänzung des bestehenden Nahverkehrsystems, sagte Ulrich Erdmann, Chefstrategie von moovel. Der Kunde stellt via Smartphone seine Fahrtanfrage von seinem jeweiligen aktuellen Standort zu seinem gewünschten Zielpunkt. Er bekommt dann den Fußweg zur virtuellen Haltestelle, die Abholzeit und das Fahrzeugkennzeichen von MyShuttle angezeigt. „Unsere Applikation ist so intelligent, dass sie Fahrtanfragen mit ähnlichen Fahrwegen verknüpft und aus der Kombination die schnellste Route erstellt, erläuterte Erdmann.“

Bislang fährt nur einer dieser Mini-Busse, die Auslieferung der drei weiteren verzögere sich durch die Brexitverhandlungen, merkte Manfred Hovenjürgen vom Regionalbusverkehr Südwest (RVS) an.

Ihn freue, dass hier eine ganze Region an einem Strang ziehe.

Die im Stil der London-Taxis aussehenden Mini-Busse können montags bis samstags zwischen 19 und 1 Uhr nachts gebucht werden. Sonn- und feiertags kann man ihn von 8 bis 24 Uhr rufen.



12. SWE-Halbmarathon

Erster Vorbereitungslauf

Der erste Vorbereitungslauf für die große Schleife von Ettlingen ist am Sonntag, 23. Juni. Um 9 Uhr geht es beim ehemaligen SWR-Pavillon im Horbachpark los. Je nach Anzahl und Leistung der Athleten wird es unterschiedliche Gruppen geben, die von erfahrenen Läufern des Ettlinger Lauffreiffs geführt werden. Trotz des Erfrischungsstandes bei Kilometer elf, dem höchsten Punkt der Strecke, sollten die Teilnehmer der Vorbereitungsäufe wegen der warmen Witterung einen Trinkgürtel oder -rucksack dabei haben. Im Ziel wird es gleichfalls einen Stand mit Getränken geben.

Wer sich für den 12. SWE-Halbmarathon anmelden möchte, der am 3. August stattfindet, geht einfach auf das Halbmarathonportal bei www.ssv-ettlingen.de. Die Startgebühr beträgt 16 Euro.

Jede/r Läufer/-in erhält ein T-Shirt und eine Medaille. Nicht zu vergessen die Jeroboam-Champagner-Flasche (3 Liter) für die finisierstärkste Gruppe.



Erster Spatenstich für „Generationenpark“ - Bauvorhaben der Stadtbau

Wohnen für alle Generationen

Rund 18 Mio. Euro / 69 Wohneinheiten / Fertigstellung Juni 2021



Historischer Tag für die Stadtochter Stadtbau GmbH: auf dem Gelände des ehemaligen Festplatzes fand der erste Spatenstich für das große Bauvorhaben „Generationenpark“ statt.

Von einem „historischen Tag für die Stadtbau GmbH“ sprach Geschäftsführer Steffen Neumeister; denn nach langer Vorlaufzeit, bedingt durch zahlreiche Voruntersuchungen und Vorbereitungsarbeiten, konnte der erste Spatenstich für das bislang größte Bauvorhaben der städtischen Tochter erfolgen. Der stadtbildprägende „Generationenpark“ werde seinesgleichen suchen, so Neumeister.

Auf dem Areal des ehemaligen Festplatzes werden mit etwa 5.000 Quadratmetern Gesamtwohnfläche für rund 18 Mio. Euro insgesamt 69 Wohneinheiten realisiert, die auf ganz bestimmte Bedürfnisse ‚zugeschnitten‘ werden. So entstehen 28 Wohnungen für Familien, 25 für Senioren, davon 16 rollstuhlgerecht, und 16 für sogenanntes „junges Wohnen“, dabei wird an Auszubildende und Studierende gedacht. 2021 feiere die Stadtbau Ettlingen GmbH ihr 50. Jubiläum, so der Geschäftsführer weiter, für dieses Jahr ist auch die Fertigstellung geplant, wenn alles klappt, sind die Gebäude im Juni 2021 bezugsfertig.

Neumeister begrüßte Oberbürgermeister Johannes Arnold, die Vertreter der Planer, Kreditinstitute, Ämter, ausführenden Firmen, den Aufsichtsrat der Stadtbau nebst dem Aufsichtsratsvorsitzenden, Bürgermeister Dr. Moritz Heidecker.

OB Arnold erinnerte daran, dass er im Jahr 2013 die Erstellung eines Wohnbauflächenatlas initiiert hatte. Ziel dieses umfangreichen Werkes ist es, Flächen für die Innenverdichtung zu identifizieren und ‚Flächenfraß‘ in der Peripherie zu vermeiden, zumal die Möglichkeiten zur Ausweitung in die Fläche in Ettlingen sowieso endlich sind. Die Planung wurde im Rahmen des Landesprogramms „Flächengewinnung durch Innenverdichtung“ gefördert. 2016 war der Wohnbauflächenatlas vom Gemeinderat ver-

abschiedet worden, „ein wohnungsbaupolitischer Durchbruch“, so der OB.

Der Generationenpark stehe in einer ganzen Reihe von Wohnungsbauvorhaben von Wohnbaugesellschaften und Investoren in der Stadt, der OB erwähnte beispielhaft den Wilhelmshof, die Gebäude in der Rheinstraße und der Rastatter Straße, in der Durlacher Straße, Kaserne Nord etc., insgesamt werden so aktuell und in den kommenden Jahren fast 300 Wohnungseinheiten geschaffen.

Bürgermeister Dr. Moritz Heidecker sprach als Aufsichtsratsvorsitzender der Stadtbau Ettlingen GmbH und nutzte zunächst die Gelegenheit, dem Aufsichtsrat seinen Dank auszusprechen, vor allem den scheidenden Mitgliedern. Für eine kommunale Wohnbaugesellschaft seien Bauvolumen und Arbeitsaufwand außergewöhnlich groß, lobte er mit Blick auf Geschäftsführer Neumeister; auch bei künftigen Projekten setze er auf die gute Zusammenarbeit der Stadtochter mit dem Aufsichtsratsteam und dem Gemeinderat.

Dr. Heidecker erwähnte den kürzlich erfolgten Auftakt zum Bau des Nahwärmenetzes, von dem auch das Festplatzprojekt profitieren werde, und überreichte Geschäftsführer Neumeister den Teilbaufreigabebescheid. Für die nun beginnende Bauphase warb er bei der Nachbarschaft dafür, sich auf das Neue einzulassen, und für einen fairen und ehrlichen Umgang aller Betroffener miteinander, geprägt von offenem Dialog und Kommunikation.

Der Urheber des siegreichen Planungsentwurfs, Architekt Afshin Arabzadeh von der Architektenwerkgemeinschaft Weinbrenner. Single. Arabzadeh, Nürtingen, schilderte die Besonderheiten des Entwurfs, anmerkend, dass dabei das „Versprechen des Mehrgenerationenwohnens“ tatsächlich eingelöst werde.

Entstehen werden zwei L-förmige Baukörper, angeordnet um eine geschützte Mitte, die aber dennoch öffentlich begehbar sein wird. Durch die Anordnung der Wohnungen, durch ihre Orientierung zu diesem Bereich nehmen die Bewohner einander wahr, „eine Gemeinschaft kann sich bilden“, so Arabzadeh. Er ging kurz auf die Erschließung ein und auf die Barrierefreiheit, die sich durch das ganze Gebäude ziehe. Zu jeder Wohnung gehört ein Tiefgaragenplatz für ein Auto, auch für Fahrräder, Kinderwagen oder Rollatoren werden Abstellplätze zugeteilt. Das Höhenrelief der Gebäude passe das Projekt zum einen in die Umgebung ein, betone aber auch die Stadteingangssituation.

Nächstes Zwischenziel des Bauprojekts ist die Rohbaufertigstellung, sie ist für Mai 2020 geplant.

Neu in der Bibliothek

Tonies – Hörspielerlebnisse für die Kleinen

Der Grüffelo, Dr. Brumm, Drache Kokosnuss und die Kuh Lieselotte – diese und viele weitere Figuren stehen jetzt als „Tonies“ in der Bibliothek zur Ausleihe bereit. Hörspiele fördern spielerisch den Spracherwerb und die Ausdrucksfähigkeit, die Kombination von Spielfigur und Geschichte spricht die Kreativität der Kinder an. Mit diesem neuen Angebot unterstreicht die Bibliothek ihr Selbstverständnis als modernes Medienzentrum.



Hinter dem Markenbegriff „Tonies“ steht ein kinderleichtes Audiosystem: Die Tonie-Box, eine bunte Lautsprecherbox, die sich einfach und intuitiv bedienen lässt, hat in den letzten zwei Jahren in vielen Kinderzimmern Einzug gehalten. Kombiniert mit den Tonies, kleinen magnetischen Figuren, die auf der Box platziert werden, können die Abenteuer und Lieder von vielen Bilderbuchhelden als Hörspiel erlebt werden.

Über 80 verschiedene Figuren hat die Stadtbibliothek aktuell im Angebot; sie können für zwei Wochen ausgeliehen werden.

Vollsperrung Burbacher Straße in Schöllbronn

Aufgrund von Leitungs- und Erschließungsarbeiten für das Bauvorhaben „Am Dorfbach“ (Neubau Seniorenwohnheim) muss die Burbacher Straße zwischen dem Ortseingang und der Zufahrt zur Schule im Zeitraum vom 17. Juni – bis voraussichtlich 5. August für den Fahrzeugverkehr voll gesperrt werden.

Eine überörtliche Umleitung über Völkersbach wird ausgeschildert.

Ortschaftsrat

Beim vorläufigen Endergebnis der Wahlen im redaktionellen Teil des Amtsblatts Nr. 23 hat sich beim Ortschaftsrat Schluttenbach ein Fehler eingeschlichen, gewählt wurde Uwe Schöbel, SPD (290). Zudem fehlte beim Ortschaftsrat Schöllbronn ein künftiges Mitglied: CDU Mirjam Sponer (863).

Vom 27.06. bis 17.07.2019

STADTRADELN
Radeln für ein gutes Klima

**Ettlingen = Fahrradstadt!
Aufsatteln ab 27.06!**

Klimakonzept Ettlingen
Eine Kampagne des
Klima-Bündnis

Ettlingen

Bücher- und Papier-Trödelmarkt

Am 29. Juni gibt es den 2. Trödelmarkt „Entlang der Alb“. Aufbau um 7 Uhr, los geht es dann um 8 Uhr. Der laufende Meter kostet 5 Euro, Standtiefe maximal 2,5 Meter. Autos können auf den Parkplätzen entlang der Friedrichstraße kostenlos abgestellt werden. Kinder dürfen sich in der Färbergasse ausbreiten, bis 16 Jahre ohne Standgebühr. Anmeldung bei Briefmarkensammlerverein Rolf Schulz 07243 939514 oder Ralf Vater 07243 13420.

Ausschuss für Umwelt und Technik des Kreistags

Fortlaufende Hitzesommer haben sich auf Wälder im Kreis ausgewirkt

Das Jahr 2018 war das sonnenscheinreichste und eines der trockensten Jahre seit Beginn der Wetteraufzeichnungen. Die Auswirkungen auf die Wälder im Landkreis Karlsruhe wurden im Ausschuss für Umwelt und Technik geschildert. „Das Jahr 2018 war eine Stresssituation für den Wald, die noch verschärft wurde, nachdem die vorangegangenen Jahre Wärmerekorde gebrochen haben und die Bäume deshalb Vorschädigungen hatten“, berichtete Forstamtsleiter Martin Moosmayer. Die anhaltende Dürre aber auch Schadorganismen wie Borkenkäfer und aggressive Pflanzenpilze brachten die geschwächten Bäume zum Absterben. Knapp 80.000 Festmeter Holz fiel im Jahr 2018 als Schadholz an, was ungefähr 35 % des normalen Nachhaltigkeitshiebsatzes entspricht.

Diese Entwicklung setzte sich 2019 fort: In den ersten vier Monaten des Jahres fielen zusätzlich schon über 80.000 Festmeter an geschädigtem und abgestorbenen Holz an, besonders die Kiefern in den Hardtwaldungen. Rund 150 Hektar müssen dort über Pflanzung, Saat und Naturverjüngung wieder in Bestockung gebracht werden. Im Bergmischwald kam es zur Massenvermehrung der Borkenkäfer, welche insbesondere Fichten befielen und bei Tannen gab es Dürreschäden zum Teil in Kombination mit Schäden durch Käferbefall. Der Forstamtsleiter erinnerte daran, dass für gesundes Nadelholz ein Einschlagsstopp im Staatswald

gilt, an den sich auch die anderen Waldbesitzer halten sollten.

Buchen sind generell weniger geschädigt, zeigen aber zunehmend Dürreschäden durch abgetrocknete Starkäste in der Krone und kleinflächiges Absterben auf besonders trockenen Standorten wie Südhängen und Tonböden, wie sie zum Beispiel im Bereich des Kraichgaus vorkommen. An Brisanz zugenommen hat auch das Eschentriebsterben in Wäldern entlang des Rheines und der Kinzig-Murg-Rinne, wo rund 20% der Gesamtfläche von ca. 500 Hektar gefährdet ist und mittelfristig voraussichtlich geräumt und wieder bepflanzt werden muss.

Zwar konnte das eingeschlagene Holz bisher komplett vermarktet werden, jedoch sind die Holzpreise je nach Sortiment zwischen 30 und 60% gefallen. Die Trockenheit führte in ganz Europa zu großen Waldschäden. Dadurch verschärft sich die betriebswirtschaftliche Situation für die Waldbesitzer.

„Konzeptionell sollen künftig Mischwälder aus Baumarten mit einer höheren Trockenheits-Toleranz angebaut werden“. Das Trockenjahr 2018 hat diese Entwicklung nun deutlich beschleunigt. Das Bild unserer Wälder wird sich daher wandeln. Es wird mehr Kulturflächen und weniger Althölzer geben. Der Anteil der Laubhölzer, wie zum Beispiel der Eichen wird ansteigen. Gleichzeitig wird um Verständnis gebeten, wenn im Wald intensiver und länger gearbeitet werden muss, als man es bisher gewohnt war.

„Weitblick“ vom Bismarckturm

Wanderung mit den Robbergfreunden

Wer seinen Blick über Ettlingen bis hin zu den Vogesen und den Pfälzer Bergen schweifen lassen möchte, begibt sich auf den Bismarckturm. Am Sonntag, 16. Juni kann man von 11 bis 17 Uhr den Weitblick genießen. Bei Regenwetter bleibt der Turm geschlossen, Betreten auf eigene Gefahr.

„Schlüsselgewalt“ haben in diesem Jahr die Robbergfreunde. Diese bieten am Sonntag, 16. Juni, eine geführte Wanderung über den Robberg. Schwerpunkte sind dabei die landschaftsprägenden Trockenmauern, der Weinbau am Robberg und die Aktivitäten der Robbergfreunde.

Die Wanderung beginnt um 14 Uhr am Wasserreservoir Bismarckstraße (Parkplatz) und endet nach einer guten Stunde am Bismarckturm. Der Unkostenbeitrag beträgt 3 Euro, Kinder bis 14 Jahre sind kostenfrei. (Nähere Informationen siehe in dieser Ausgabe unter der Rubrik „Vereine“.)

Festes Schuhwerk wird unbedingt empfohlen. Wetterbedingte Abhängigkeiten können unter www.robbergfreunde.de entnommen werden. Die Teilnahme an der Wanderung erfolgt auf eigene Gefahr und eigenes Risiko. Für Kinder haften die Eltern.

Weitere Informationen bei der Stadtinformation 07243 101 380.

Geschlossen

Das Bürgerbüro in den Albarkaden Schillerstraße ist an den Samstagen, 15. und 22. Juni geschlossen.

Gemeinderat

Optimierung des ÖPNVs

Bereits im März hatte sich der Verwaltungsausschuss vorberaternd mit der Optimierung des ÖPNVs in Ettlingen befasst und damit mit dem Gutachten des Landkreises, das die Verkehrsleistungen auf den Prüfstand stellte. In den Ortschaftsräten der einzelnen Stadtteile hat man sich gleichfalls mit den Ergebnissen auseinandergesetzt, denn neben dem Schülerverkehr standen auch die Buslinien im Fokus, die die Stadtteile anbinden. Eine weitere Vorberatungsrunde fand im Verwaltungsausschuss am 24. April statt (die Redaktion berichtete).

Die Studie zeigt, dass manche Fahrten nur sporadisch nachgefragt werden und an Samstagen ein Überangebot existiert, während es sonntags an Verbindungen fehlt. Durch Verlängerungen, Taktverschiebungen und Verdichtungen könnte eine bessere Auslastung erreicht werden. Von der Straffung und Verlagerung betroffen sind die Linien 101, 102, 104, 105 und 110; die Maßnahmen sollen als Gesamtpaket umgesetzt werden. Ende April gab es eine Informationsveranstaltung für die Ortschaftsräte Schluttenbach und Schöllbronn, dort klärte der KVV offene Fragen.

Eine Reihe von Prüfaufträgen wird bis zum Spätsommer bearbeitet werden, so dass eine mögliche Änderung zum Fahrplanwechsel im Dezember erfolgen könnte. Bereits zum Junifahrplanwechsel soll ein Testbetrieb in der Kernstadt für on-Demand gestartet werden (siehe Seite 2). Wie schon der vorberatende Ausschuss, stimmte der Gemeinderat den Optimierungsvorschlägen zu.

Betriebskindergarten bei Findeisen Immobilien OHG

In Ettlingen steigt die Geburtenrate; deshalb muss das Platzangebot in den Kindergärten ausgebaut werden. Auch private Partner realisieren entsprechende Einrich-

tungen, der Betriebskindergarten von der EttlIn Immobilien GmbH wird im September seine Pforten öffnen, auch die Findeisen Immobilien OHG plant einen solchen Kindergarten, der im September 2021 bezugsfertig sein könnte. Beide Kindergärten werden vom privat-gemeinnützigen Träger Lenitas gGmbH betrieben.

Wie aus der Vorberatung berichtet, werden in den vier Gruppen insgesamt 60 Plätze angeboten, 20 U3- und 40 Ü3-Plätze. Geplant ist eine Krippe mit 10 Plätzen, außerdem sind zwei altersgemischte Gruppen ab einem Jahr bis Schuleintritt mit je 15 Plätzen und eine Kindergartengruppe ab 3 Jahren bis Schuleintritt mit 20 Plätzen vorgesehen, Öffnungszeiten zehn Stunden täglich. Während eine Hälfte der Plätze als Belegplätze für Findeisen und andere interessierte EttlInger Firmen und Institutionen (auch für die Stadt) zur Verfügung stehen, ist die andere Hälfte öffentlich und könnte zur Bedarfsdeckung insbesondere in EttlIngen-West beitragen, so dass die schwierige Vergrößerung des Kindergartens Sternenzelt entfallen könnte.

Der Gemeinderat stimmte sowohl der Einrichtung des Betriebskindergartens zu als auch der Förderung der pädagogischen Personalkosten (87,5 Prozent) und der PIA-Ausbildungsplätze (85 Prozent), von 750 000 Euro jährlich, analog den Förderrichtlinien der Stadt. Auch dem Mietkostenanteil für die 30 öffentlichen Betreuungsplätze mit 100 Prozent von derzeit maximal 54 600 Euro jährlich stimmte der Rat zu.

Ausfallbürgschaft

Der Gemeinderat stimmte der Prolongation einer Ausfallbürgschaft für die Stadtbau zur Absicherung eines Darlehens von 685 000 Euro und einer Gesamtsicherungssumme von 548 000 Euro zu.

Tätigkeitsbericht des Seniorenbeirats 2016-2018

Traditionell stellt der Vorsitzende des Seniorenbeirats im Gemeinderat den Tätigkeitsbericht des beratenden Gremiums vor. Helmuth Kettenbach ging zunächst auf die Organisationsstruktur des Seniorenbeirats ein, der Ende 2015 von OB Arnold berufen worden war. Die Interessenvertretung der Älteren arbeitet unabhängig, ehrenamtlich und parteipolitisch wie konfessionell neutral. In Abstimmung mit dem Vorstand des 2014 gegründeten Trägervereins organisiert der Seniorenbeirat zudem die Leitung des städtischen Begegnungszentrums am Klösterle mit Seniorenbüro.

Helmuth Kettenbach stellte anschließend das Begegnungszentrum mit seinen vielen Facetten vor; 1997 war das Gebäude seiner Bestimmung übergeben worden. Als Anlaufstelle für die Belange der Älteren dienen Rezeption und Seniorenbüro sowie der Pflegestützpunkt. Es gibt die Cafeteria, die Besuchern täglich von 14 bis 18 Uhr offensteht, und die Räumlichkeiten für Aktivgruppen und Veranstaltungen. Zahlreiche Aktiv- und Interessensgruppen verschiedenster Sparten von Kultur über Sport, Handarbeiten und Wissen bis zur Gesundheitsvorsorge kommen allwöchentlich im Begegnungszentrum zusammen, viele Teilnehmer besuchen mehrere Gruppen, so dass die geradezu unglaubliche Teilnahme-Zahl von 30.000 jährlich zu verbuchen ist. Soziale Dienste wie die Taschengeldbörse, Vortrags- und Sonderveranstaltungen, offene Treffs sowie generationenübergreifende Aktivitäten runden das Angebot ab. Hinzu kommen noch die Aktivgruppen der Ortsteile und in EttlIngen-West, insgesamt sind das 26 Sport-, Kreativ- und Gesundheitsangebote, die ebenso wie die Kernstadtaktionen allwöchentlich im Amtsblatt unter der Rubrik Senioren veröffentlicht werden. Kurz ging der Seniorenbeiratsvorsitzende auf die Statistik ein, die nach einem starken Anstieg der Teilnahmen 2016 leicht rückläufig ist, „normale Schwankungen“, so das Fazit. Helmuth Kettenbach erwähnte gesondert die verschiedenen sozialen Dienste, die den Älteren mannigfaltige Hilfestellung leisten bis hin zum Haustiernotdienst. Besonderes Augenmerk wird im Begegnungszentrum auf generationenübergreifende Aktivitäten gelegt, hier seien beispielhaft die Märchenerzähler in Kindergärten oder die Leihgroßeltern des individuellen Großelternservice genannt, elf Opas und Omas kümmern sich dabei um zehn Familien. Auch die Öffentlichkeitsarbeit nimmt beim Seniorenbeirat breiten Raum ein: hier sei als Beispiel die Mitwirkung bei der Quartiersentwicklung in EttlIngen erwähnt.

Am Ende standen Dankesworte: an alle bisherigen Mitglieder des Beirats, alle Helfer und Aktivgruppenleiter, an Gemeinderat und Stadtverwaltung, OB Arnold sowie Bildungsamtsleiter Henrik Bubel und die Seniorenbeauftragte Petra Klug. Der Gemeinderat drückte dem Beirat zustimmend seinen Respekt aus.

„Wehr DICH, aber richtig!“ – Selbstbehauptungskurs für Erwachsene

Unter dem Motto „Wehr DICH, aber richtig!“ bietet das Polizeipräsidium Karlsruhe gemeinsam mit dem Verband für Gewaltprävention und Selbstschutz e.V. einen Selbstbehauptungskurs für Erwachsene an.

Durch gezieltes Training lernen Sie, wie Sie gefährliche Situationen erkennen, wie Sie sich selbstbewusst präsentieren und wie Sie sich gegen Übergriffe wehren können. Von der Polizei zertifizierte Gewaltschutztrainer/innen führen den Kurs durch.


Die insgesamt fünfstündige Veranstaltung startet am Freitag, 12. Juli, von 18 - 20:30

Uhr, und wird am Samstag, 13. Juli von 10 bis 12:30 Uhr fortgeführt. Die Veranstaltung findet sowohl beim Polizeipräsidium Karlsruhe als auch beim Bruchsaler Budo-Club statt.

Die Teilnehmerzahl ist begrenzt - daher wird eine schnelle Anmeldung empfohlen. Die Zusagen für den Kurs werden nach der Reihenfolge des Anmeldeeingangs bestätigt. Anmeldungen sind ab sofort unter der E-Mail-Adresse: info@vgs-sicherheit.de möglich. Es wird ein Kostenbeitrag von 30 Euro pro Person erhoben.

06. JULI
 12-20 UHR, ENTRITT FREI
 KINDER- UND JUGENDZENTRUM SPECHT,
 ROHRACKERWEG 24, 70275 ETTLINGEN


HIP HOP ELEMENTS



RAP SHOWS **WORKSHOPS**
 VON MARS & SIGNER UND KIDS-BATTLES GRAFFITI, DJ, MUSIKPRODUKTION UND BREAKDANCE

WEITERE INFOS: WWW.KIG-SPECHT.DE ODER [FACEBOOK.COM/YDYSTUDIO](https://www.facebook.com/ydystudio)
 LINE-UP WIRD PRÄSENTIERT VON BOB1 BALJNA UND YD STUDIO

JUGES: B BOY NASSO (FR), B BOY BETLE (RU), B BOY LOOSE LEE (USA), B BOY DOUBLE D (GER)



Schlosserlebnistag

Am Schlosserlebnistag - Sonntag, 16. Juni - wird im ganzen Schloss ein umfangreiches Programm geboten. Das Museum Ettlingen beteiligt sich mit zwei spannenden Kurzführungen. Um 14 Uhr wird der „Geschichte des Schlosses“ nachgespürt und um 15 Uhr heißt es in der Ausstellung Sauber? Kulturgeschichte des Badens „à la française – Die trockene Toilette“.



Die Führungen sind kostenlos. Teilnehmerkarten gibt es am Veranstaltungstag ab 13 Uhr im Foyer Nord des Schlosses. Dort ist auch der Treffpunkt für die Führungen. Der Eintritt in alle Ausstellungen des Museums ist an diesem Tag frei.

Landpartie 2

Am Mittwoch, 19. Juni bietet das Museum um 9.30 Uhr eine geführte Wanderung mit Helga Grawe, Schwarzwaldverein, an. Der Weg führt über den Saumweg zum Aussichtspavillon, Hannessenklause, Lotharbänke und über die Ettlinger Linien in Spessart wieder zurück nach Ettlingen. Hier besteht die Möglichkeit zur Einkehr im Gasthaus Schützenhaus oder Kreuz. Dauer: ca. 4 Stunden, festes Schuhwerk ist erforderlich, Treffpunkt: Freibad-Parkplatz Kosten: 6 € Tickets gibt es VVK am Museumsshop im Schloss

Kino in Ettlingen

Donnerstag, 13. Juni

15 Uhr All My Loving
 17.30 Uhr X-Men: Dark Phoenix 3D
 20.15 Uhr Rocketman
 20.30 Uhr

Edie – Für Träume ist es nie zu spät

Freitag, 14. Juni

15 Uhr Mister Link – Ein fellig verrücktes Abenteuer
 17.30 Uhr X-Men
 20.15 Uhr Rocketman
 20.30 Uhr Edie ...

Samstag, 15. Juni

15 Uhr Mister Link ...
 17.30 Uhr X-Men
 20.15 Uhr Rocketman
 20.30 Uhr Edie ...

Sonntag, 16. Juni

11.30 Uhr Edie ...
 15 Uhr Mister Link ...
 17.30 Uhr Rocketman
 20.30 Uhr X-Men
 20.30 Uhr All my Loving

Montag, 17. Juni

17.30 Uhr Edie ...
 20.15 Uhr Rocketman
 20.30 Uhr All my Loving

Dienstag (Kinotag), 18. Juni

15 Uhr Mister Link ...
 17.30 Uhr X-Men
 20.15 Uhr Rocketman
 20.30 Uhr Edie ...

Mittwoch, 19. Juni

17.30 Uhr X-Men
 20.15 Uhr Rocketman
 20.30 Uhr Edie ...

Donnerstag, 20. Juni

15 Uhr Edie ..
 17.30 Uhr Aladdin
 20.15 Uhr Rocketman

Telefon 07243/33 06 33
www.kulisse-ettlingen.de

Masten der 110-kV-Leitung der Anlage 3032 Anschluss Ettlingen Spinnerei, Gemarkung Ettlingen

Fotografische Bestandsaufnahme

Voraussichtlich ab dieser Woche wird die Firma „EQOS Energie Deutschland GmbH“ an der Hochspannungsleitung 3032 der Netze BW eine fotografische Bestandsaufnahme der Masten durchführen. Um an die Masten heranzukommen, werden die Flurstücke betreten, jedoch ausschließlich zu Fuß. Die Grundstückseigentümer/Bewirtschafter werden um Kenntnisnahme gebeten.

Trauercafé „Kornblume“

Hier können Trauernde ohne vorherige Anmeldung andere Menschen in ähnlichen Situationen treffen sowie Informationen und Hilfsangebote erhalten. Eine Gruppe von ehrenamtlichen Hospizhelfern/-innen hat dieses Angebot erarbeitet und beteiligt sich aktiv bei dessen Gestaltung. Die Teilnahme ist kostenlos.

Das Trauercafé „Kornblume“, jeweils am 3. Mittwoch im Monat von 17 – 19 Uhr in der „Scheune“ des Diakonischen Werkes, Pforzheimer Str. 31 (Innenhof).

Nächster Termin: 19. Juni
 Faltblatt bzw. Termine erhältlich beim Hospizdienst Ettlingen, Pforzheimer Str. 33b, Tel. 07243/ 94542-40,
info@hospizdienst-ettlingen.de.

Redaktionsschluss

Wegen der Feiertage verschieben sich die Redaktionsschlüsse (siehe auch Kalender des Redaktionssystems „artikelstar“).

Kalenderwoche 25:

Sonntag, 16. Juni, 22 Uhr.

Personalausweise und Reisepässe

Beim **erstmaligen Antrag** bei der Stadtverwaltung Ettlingen muss die Geburts- oder Heiratsurkunde je nach Familienstand im Original oder als Kopie vorgelegt werden. Bei ausländischen Urkunden sollten die Formerfordernisse vorab beim Bürgerbüro oder den Ortsverwaltungen erfragt werden. **Personalausweise**, beantragt vom **24. bis 28. Mai**, können unter Vorlage des alten Dokuments persönlich abgeholt werden, sobald der PIN-Brief eingegangen ist.

Reisepässe, beantragt vom **17. bis 21. Mai**, können unter Vorlage der alten Dokumente vom Antragsteller oder von einem Dritten mit Vollmacht im Bürgerbüro abgeholt werden. Öffnungszeiten montags, dienstags 8 bis 16 Uhr mittwochs 7 - 12 Uhr, donnerstags 8 - 18 Uhr, freitags 8 - 12 Uhr, samstags 9.30 bis 12.30 Uhr. Tel. 101-222. Um Wartezeiten zu vermeiden, kann ein Termin unter www.ettlingen.de/otv vereinbart werden.

ettlingen.digital

Großes Interesse für e-Commerce - ein notwendiger Vertriebskanal



Das Interesse am Veranstaltungsthema „e-Commerce - ein notwendiger Vertriebskanal“ war sehr groß, was sich besonders in der sehr regen Diskussion zeigte. Sie folgte auf die Vorträge von Mike Rausch (CyberForum e.V.), Bernd Vermaaten (billiger.de) und Daniel Büchle (AFB Deutschland). Einen kurzen Einblick gab der Digitalisierungsbeauftragte der Stadt, Andreas Kraut, in die Ettlinger Digitalisierungsstrategie. Dazu wird es eine eigene Veranstaltung geben.

Bauen und Wohnen

Bericht aus der Beratung

Eine Schwangerschaft und die Entscheidung für das Kind bedürfen der Anerkennung und Unterstützung. Eine junge volljährige Frau am Ende ihrer Ausbildung, deren Schwangerschaft nicht geplant war, entschließt sich mutig dennoch für ein Leben mit Kind. Der Freund lebt noch im Elternhaus und zeigt sich nicht verlässlich. Ihr Ziel ist, sich nach der Elternzeit und organisierter Kinderbetreuung eine Existenzgrundlage aufzubauen, mit eigenem Erwerbseinkommen und ergänzenden sozialen Leistungen. Die Familie kann nur bedingt helfen. Seit einiger Zeit bei der Großmutter lebend, weil die Probleme in der Herkunftsfamilie zu schwierig waren, kann sie mit ihrem Nachwuchs allerdings dort nicht länger bleiben; zumal auch der Wohnraum zu eng wird. Die zukünftige alleinerziehende Mutter mit kleinem Kind benötigt dringend eine angemessene 2-Zimmer-Wohnung. Diakonisches Werk in Ettlingen, 07243-5495-0, ettlingen@diakonie-laka.de

Familie

Frauen-Familienzentrum effeff

Singen und spielen im effeff

Middelkerker Straße 2,
Telefon-Nr.: 07243/12369,
Homepage: www.effeff-ettlingen.de,
email: info@effeff-ettlingen.de.

Telefonisch erreichen Sie uns Di & Do 10-12 Uhr. Bitte nutzen Sie außerhalb dieser Zeiten den Anrufbeantworter oder schreiben Sie eine E-Mail. Weitere Informationen finden Sie auf unserer Homepage. Die Anmeldung der Kurse erfolgt über das effeff Büro.

Großeltern-Enkel-Projekt hat Plätze frei

Bei unserem Generationen-Projekt, das zusammen mit dem Begegnungszentrum und der Stadt Ettlingen durchgeführt wird, treffen sich jeden Mittwoch Senioren, die gerne mit Ihren Kindern (ca. 1-3 Jahre alt) spielen und Zeit miteinander verbringen. Treffpunkt ist in der Kronenstr. im „K26“.

Es sind nun wieder Plätze für Kinder frei geworden. Wenn Sie sich für das Projekt interessieren, dann nehmen Sie gerne über unser Büro Kontakt auf oder direkt bei Frau Cornelssen, Tel. 07243/373830.

„Sing mit“ wieder im Juni

Unsere Singgruppe für Frauen „Sing mit“ trifft sich wieder am 24. Juni um 19.30 Uhr im effeff.

Wir treffen uns 1 x pro Monat und bringen unsere Stimmbänder in Schwingung. Einzige Voraussetzung: Freude am gemeinsamen SINGEN. Bist du dabei? Dann komm einfach dazu.

Kosten: 2,- Mitglieder/
4,- für Nichtmitglieder

Tageselternverein Ettlingen und südlicher Landkreis Karlsruhe e.V.

Beratung bei allen Fragen zur Tagesbetreuung von Kindern

Qualifizierte Vermittlung und Unterstützung bei der Kontaktaufnahme zwischen Eltern und Tageseltern. Qualifizierung und fachliche Begleitung von Tagesmüttern und -vätern. Telefonische Erreichbarkeit: Mo - Fr 8:30 - 12:30 Uhr und Di + Do 13 - 16:30 Uhr. Bei Interesse vereinbaren Sie einen Termin. Wenn Sie uns nicht erreichen, hinterlassen Sie eine Nachricht auf dem Anrufbeantworter oder Sie schreiben eine E-Mail. Wir bieten auch flexible Sprechzeiten für Berufstätige nach Vereinbarung an. Tageselternverein Ettlingen und südlicher Landkreis Karlsruhe e.V. Epernayer Straße 34, Tel.: 07243 / 945450, info@tev-ettlingen.de; www.tev-ettlingen.de

Bürgertreff Neuwiesenreben

Aktuelles

Der **Bürgertreff Neuwiesenreben** bietet verschiedenen Personengruppen in Neuwiesenreben einen Ort der Begegnung und der Kommunikation sowie einen Dreh- und Angelpunkt für die unterschiedlichsten Anliegen, Angebote und Aktivitäten am Berliner Platz 2 in Ettlingen.

Ansprechpartnerin:

Stadt Ettlingen - Monika Link,
Telefon: 101-290 oder
E-Mail: monika.link@ettlingen.de

Neue Termine:

Walken ab 17. Juni immer montags 10-12 Uhr

Bürgersprechstunde ab 17. Juni montags (14-täglich) 16-17 Uhr

Literaturzirkel Donnerstag, 20. Juni, 19-22 Uhr

Schmuck basteln im Bürgertreff

Dr. Ruth Albert bietet folgenden Kurs an: Wir basteln zusammen Schmuck aus Edelsteinen oder Kristallglas und fertigen Metallteilen. Ketten, Ohringe und Armbänder sind möglich. Auch „Aufpeppen“ oder Reparieren von eigenem Schmuck, jedoch keine Metallbearbeitung (Goldschmiedearbeiten, Löten usw. geht leider nicht). Die benötigten Materialien können im Kurs erworben werden.

Sonntag, 16. Juni, Beginn 14 Uhr.

Die Teilnahme ist kostenlos.

Wegen der Platzverhältnisse ist die Teilnehmerzahl begrenzt, deshalb bitten wir um Voranmeldung bei Monika Link, Tel. und E-Mail siehe oben.

Spielesachmittag

25. Juni, 14-16 Uhr

Nicht nur Kinder spielen gern, sondern auch die Großen und wie viel Freude macht es, gemeinsam zu spielen, zu lachen und sich zu unterhalten? Eine echte Alternative zu Sofa und Fernsehen. Sie sind herzlich eingeladen, bei Kaffee und Kuchen (kostenfrei) einen schönen Nachmittag zu erleben. Bitte bringen Sie Ihre Karten- und Brettspiele mit. Informationen bei Monika Link, s.o.

Bürgertreff im Fürstenberg

Aktuelles

Der **Bürgertreff im Fürstenberg** ist ein generationen- und kulturübergreifender Ort der Begegnung, Kommunikation und Vernetzung im Ahornweg 89 in Ettlingen-West.

Sturzprävention I dienstags 9- 10 Uhr und

Sturzprävention II dienstags 10.15- 11.15 Uhr, Information und Anmeldung in der offenen Sprechstunde des seniorTreffs Ettlingen-West

Weststadlerchen – Offenes Singen dienstags 16- 17 Uhr, Information in der offenen Sprechstunde des seniorTreffs Ettlingen-West

Yoga am Boden dienstags 19- 20.30 Uhr, Information und Anmeldung bei Frau Leicht 07243/ 101 509 oder 0172/ 7680 197 (Amt für Bildung, Jugend, Familie und Senioren) Am Mittwoch, **19. Juni**, von 10 bis 12 Uhr, kommt der mobile Kleiderladen **Nimm´s Mit** des Kinderschutzbundes in den Bürgertreff im Fürstenberg.

Kommen Sie vorbei und nehmen Sie gut erhaltene Kinderkleidung oder Spielsachen kostenfrei mit oder informieren Sie sich über weitere Angebote des Kinderschutzbundes. Bei Fragen können Sie gerne anrufen unter 0721/ 842208 oder eine Mail schreiben an info@kinderschutzbund-karlsruhe.de

Arbeitskreisdemenzfreundliches Ettlingen

Termine

Begegnungszentrum am Klösterle
Klostergasse 1, Ettlingen
01 76 - 38 39 39 64
info@ak-demenz.de
www.ak-demenz.de

Geschulte MitarbeiterInnen beraten Betroffene und Angehörige ehrenamtlich. Geboten werden:

Beratung und Einzelgespräche nach telef. Vereinbarung im Begegnungszentrum.

Offener Gesprächskreis für Menschen mit Demenz und ihre Angehörigen, einmal im Monat, mittwochs von 15 bis 16.30 Uhr im Stephanusstift am Stadtgarten, im Weißen Wohnzimmer, 1. OG., nächster Termin: 3. Juli.

Stammcafé im Begegnungszentrum einmal im Monat dienstags ab 14.30 Uhr, nächster Termin: 25. Juni.

Einsatz von DemenzhelferInnen bei Betroffenen

Lesecke in der Stadtbibliothek spezielle Literatur und Medien zum Thema Demenz.

Senioren

Begegnungszentrum

Begegnungszentrum am Klösterle - Seniorenbüro

Klostergasse 1, 76275 Ettlingen,
Tel. 07243 101524 (Rezeption),
101538 (Büro), Fax 718079
E-Mail: seniorenbuero@bz-ettlingen.de,
Homepage: www.bz-ettlingen.de
Beratung und Information:
Montag bis Freitag von 10 bis 12 Uhr,
Sprechstunden des Seniorenbeirates:
Dienstag bis Freitag von 10 bis 12 Uhr.

Cafeteria

Die Cafeteria im Begegnungszentrum lädt täglich von Montag bis Freitag zwischen 14 und 18 Uhr zum gemütlichen Zusammensein ein. Unsere ehrenamtlichen Mitarbeiterinnen bieten Kaffee, Kuchen und Getränke an und freuen sich auf Ihren Besuch. Über das Zentrum sind **verschiedene Dienste** zu erreichen:

Taschengeldbörse – ein Projekt zur Förderung des Generationen-Miteinander.

Ettlinger Jugendliche helfen für ein Taschengeld Senioren und Familien bei gelegentlichen Arbeiten im Haushalt, im Garten, am Computer o.ä., Tel. 07243 101524.

Telefonkette – Ein freundlicher Morgengruß per Telefon, den man selbst weitergibt. Zeitpunkt, Gesprächsdauer sowie Auszeiten bestimmt jedes Mitglied selbst; Treffen finden 2 x jährlich statt. Kontakt über Tel. 101524 oder 101538.

Haustier-Notdienst – Anfragen oder Beratung: montags 10 bis 12 Uhr bei Birgitte Sparkuhle, Telefon 07243 77903 (privat/AB), oder deren Vertretung: Angela Fudickar, Telefon 07243 9469117 (privat/AB).

Großelternprojekt „Leih-Oma/Opa“

Sie möchten als Seniorin/Senior fehlende Großeltern ersetzen, indem Sie einmal in der Woche Kindern Zeit schenken, vorlesen/spielen. Wenn Sie Lust haben Wunsch-Oma oder Wunsch-Opa zu werden, rufen Sie bitte an. Wenn Sie als junge Familie gerne eine(n) Oma/Opa auf Zeit hätten, freuen wir uns über Ihre Kontaktaufnahme. Ansprechpartnerin Yvonne Kettenbach, Tel. 07243 15363.

Senioren helfen Senioren

Auch wer ehrenamtliche Hilfe für kleinere Arbeiten (z.B. kleinere Schreibarbeiten, Ausfüllen von Formularen und Anträgen sowie kleinere Handreichungen im Haushalt) braucht, kann sich persönlich oder telefonisch (07243 101524) an das Begegnungszentrum wenden.

Veranstaltungstermine

Donnerstag, 13. Juni

9:30 Uhr Faszien
10:45 Uhr Yoga auf dem Stuhl
13:45 Uhr Gospelsinggruppe
14 Uhr „Romme Joker“
14 Uhr Boule-Gruppe 3 – Wasen
14:30 Uhr BINOKEL
15 Uhr Singgemeinschaft 50plus
17 Uhr Geselliges Singen

Freitag, 14. Juni

9:30 Uhr - Sturzprävention
10 Uhr Hobby Radler „Große Tour“ - Treff: Wasenpark, Bouleplatz Wasen
10:45 Uhr Yoga auf dem Stuhl
14 Uhr Interessengruppe Aktien

Montag, 17. Juni

10 Uhr Progressive Muskelentspannung 1
14 Uhr Mundorgelspieler
14 Uhr Handarbeitstreff
14 Uhr Skat
14:30 Uhr Bridge
17 Uhr Line Dance Gruppe „Old Folks“
Übungsabend
19 Uhr Kegeln - Huttenkreuz

Dienstag, 18. Juni

10 Uhr Hobby-Radler „Rennrad“ – Treff: Haltestelle Horbachpark
10 Uhr Schach „Die Denker“
11 Uhr Literaturkreis
14 Uhr Boule-Gruppe 1 – Wasen
14 Uhr Boule-Gruppe 2 – Neuwiesenreben
15:45 Uhr Französisch für Fortgeschrittene
17 Uhr Intermezzo Orchesterproben

Mittwoch, 19. Juni

9:30 Uhr Gymnastik 1 – DRK
10 Uhr Englisch „Anyway“
10 Uhr Englisch „Refresher“

10:45 Uhr Gymnastik 2 -DRK

14 Uhr - Acrylmalen

14:30 Uhr Doppelkopf

15 Uhr Spitzner Seniorentreff

16 Uhr Vortrag „Klassische Musik“: Beethoven-Streichquartett Nr. 15 in a-Moll, op. 132

18 Uhr „Graue Zellen“ Theaterproben

Computer-Workshops

Freitag, 14. Juni –

Unterschied zwischen Windows 7 und 10

Dienstag, 18. Juni –

Ordner- und Dateiverwaltung

Mittwoch, 19. Juni –

PC-Workshopleiter-Treffen

Freitag, 21. Juni –

Unterschied zwischen Windows 7 und 10

Jeweils um 10 Uhr. Anmeldung erforderlich.

Weitere Infos auch unter www.bz-ettlingen.de.

Veranstaltungshinweise

Literaturkreis

Der nächste Literaturkreis findet am Dienstag, 18. Juni um 11 Uhr statt. Es wird das Buch „Narziß und Goldmund“ von Hermann Hesse besprochen. Gäste sind wie immer willkommen.

Hobby-Radler „Große Tour“

Am 21. Juni treffen sich die Hobby-Radler „Große Tour“ um 10 Uhr am Bouleplatz Wasen. Die Fahrstrecke beträgt ca. 50 km. Eine Mittagseinkauf ist vorgesehen. Helmtragen ist erwünscht. Teilnahme erfolgt auf eigene Gefahr. Teilnehmerzahl ist begrenzt. Tourenführer: Inge und Rudi Völker (Tel. 13492)

Sonntagscafé, 23. Juni, 15 Uhr im Begegnungszentrum

„Falsche Vampire“ und andere, sehr merkwürdige und heitere Geschichten aus fernen Ländern. Auf zwölf Reisen nach Asien hat Georg Felsberg viel erlebt und er erzählt darüber. Seine Geschichten tragen Titel wie „Tiger von Lao Cai“ oder „Liebesnest“. Georg Felsberg war viele Jahre Fernsehredakteur und Moderator in der ARD. Zu seinen Geschichten zeigt er viele Bilder.



Falsche Vampire

Plakat: J. Ruthardt

Ausstellung

mit Werken von Hilke Meffert bis 28. Juni jeweils montags bis freitags 14-18 Uhr geöffnet.

seniorTreff Ettlingen-West**Veranstaltungstermine****Dienstag, 18. Juni**

16 Uhr Offenes Singen der Weststadtlerchen

Mittwoch, 19. Juni

14 Uhr Boule „Die Westler“ – Entenseepark
Die Veranstaltungen finden, wenn nichts anderes angegeben ist, im Bürgertreff im Fürstenberg statt. Beratung, Anmeldung und Information: Donnerstags von 10 bis 11 Uhr persönlich im seniorTreff Ettlingen-West, im Fürstenberg, Ahornweg 89.

Jugend**Kinder- und Jugendzentrum Specht****Programm****Specials****Unser neues Specht-Programm ist da!**

Schaut doch einfach mal in unser Programm, das in den Schulen, verschiedenen anderen Einrichtungen, bei uns im Specht und im Amt für Bildung, Jugend, Familie und Soziales ausgelegt ist oder geht auf unsere Homepage: www.kjz-specht.de.

Watthaldenfestival

SO, 23.06., 11-17.30 Uhr, mit Spiel- und Bastelaktionen

HIP HOP ELEMENTS – Das Festival für Newcomer und HipHop-Fans mit Dancecontest, Graffiti, Rap und DJs

Am SA, 6.7. findet von 12-20 Uhr wieder unser HipHop Elements statt! Ein Festival für Jung und Alt, bei dem die Elemente DJ, Breakdance, Graffiti und Rap miteinander vereint werden. Gestartet wird mit einem Breakdance-Turnier, anschließend folgt ein vielfältiges DJ-Programm, Graffitikünstler werden auf dem Hof sprühen und es gibt einige Workshops. Mit Freude können wir auch zwei Rapacts ankündigen: die Karlsruher Rapping Mars of Illyrium und Signer. Für das leibliche Wohl ist gesorgt. Unterstützt wird unser Kulturfest vom Kultur- und Sportamt Ettlingen, dem Landratsamt Karlsruhe, der Sparkasse Karlsruhe sowie dem 913 Studio (Verein zur Förderung der Bildung, Kunst und Kultur e.V.). Der Eintritt ist frei!

Schwimmbadfest im Waldbad Schöllbronn

SO, 07.07., 11-17 Uhr, mit Spielaktionen und ZORB-Ball

Pfingstferien

Die ersten Ausflüge und Workshops sind leider schon wieder vorbei, aber vielleicht bekommt ihr noch einen Platz bei den kommenden Angeboten:

Teelichthäuschen oder Stövchen töpfeln*

DI, 18.06., 10.30-12.30 Uhr
ab 6 Jahren, 9 €

Spaßolympiade mit Trampolin, ZORB-Ball & Spechtspielzeug*

MI, 19.06., 11-13 Uhr
ab 6 Jahren, kostenlos

Trampolin & ZORB-Ball mit Disco*

MI, 19.06., 13-15 Uhr
ab 8 Jahren, kostenlos

Workshops**Waffeln backen mit Eis und Erdbeeren***

MO, 24.06., 15.30-16.30 Uhr, ab 7 J., 4 €

Limoparty*

MO, 01.07., 16-18 Uhr, ab 8 J., 3 €
Wir machen gemeinsam leckere Limo und chillen mit Spechtspielzeug auf unserem Hof.

Longboard-Werkstatt*

DI, 2x & FR, 3x, ab 02.07./05.07. (außer 09.07.), 15.30-17.30 Uhr, ab 11 J., Kosten je nach Material, ca. 80 €

Fahrradwerkstatt für Mädchen*

FR, 2x, ab 05.07., ab 15.30 Uhr, ab 10 J., ggf. Fahrrad mitbringen, kostenlos bzw. Materialkosten, falls Ersatzteile benötigt werden

Heißen Draht selber bauen*

DO, 2x, ab 11.07., 15.30-17.30 Uhr, ab 10 J., 8,€

*Anmeldung erforderlich: 07243-4704

Multikulturelles Leben**Ramadan - So feiern die Muslime das Zuckerfest**

Am Abend des 4. Juni endete der Fastenmonat Ramadan, in dem viele gläubige Muslime weltweit vier Wochen lang tagsüber gefastet haben. Das Ende des Ramadans wird nun mit dem dreitägigen Opferfest „Id al-Fitr“ gefeiert und ist eines der wichtigsten muslimischen Feste. Das Fest wird traditionell in der Familie gefeiert. Die Vorbereitungen dafür beginnen häufig bereits in den letzten Tagen des Ramadans. Bei den Festlichkeiten werden dann am Abend der ersten drei Tage des Folgemonats Schwwal verschiedene landestypische Speisen gemeinsam gegessen. Für die Kinder gibt es viele Süßigkeiten, weshalb das Fest auch häufig Zuckerfest genannt wird.

(Quelle: <https://www.merkur.de/welt/opferfest-2015-eid-al-adha-islam-fest-mm-5536374.html>, aufgerufen am 07.06.2019)

Ansprechpartner

Integrationsbeauftragte der Stadt Ettlingen, Telefon: 07243 101-8371, E-Mail: integration@ettlingen.de.
Migrationsberatung der Caritas für zugewanderte EU-Bürger und Ausländer mit einem auf Dauer angelegten Aufenthaltsstatus
Telefon: 07243 515 0,
Mail: info@caritas-ettlingen.de

Aktuelles

Angebote im Begegnungsladen Beratung für Asylsuchende durch den Verein „Freunde für Fremde e.V.“ mittwochnachmittags, 14:30 - 17:30 Uhr, Ansprechpartner: vor Ort, Kontakt: 07243/12136

**Der Begegnungsladen**

Bewerbungscoaches helfen beim Erstellen von Bewerbungsunterlagen, montags 15 - 17 Uhr. Nur mit Termin. Ansprechpartnerin: Fiona Lange, Kontakt: 07243 101 8259

Deutschunterricht für Anfänger durch den Arbeitskreis Asyl Ettlingen, montags 16 - 18 Uhr, Ansprechpartnerin: Erika Schneider, Kontakt: 07243 90347.

Generationenprojekt des eff e.V. und des Begegnungszentrums Ettlingen e.V. „miteinander füreinander – Generationen begegnen sich“ – offener Treff im K26. Mittwochs (nicht in den Schulferien) engagieren sich zwischen 15 - 17 Uhr Senioren als „Freizeitgroßeltern“ und gestalten zwei gemütliche Spielstunden für kleine „Freizeitkel“ im K26. Ansprechpartnerin: Brigitte Cornelssen, Kontakt: Tel. 07243 373830 oder bcornelssen@gmx.de

Begegnungscafé des Arbeitskreises Asyl, donnerstags 16-19 Uhr, Ansprechpartner: Harald Gilcher, Kontakt: hgilcher21@gmail.com

Lokale Agenda**Bittere Schokolade**

In den Tageszeitungen war zu lesen, dass schon ein geringer Preisanstieg bei Kakao dazu beitragen könnte, die schwersten Formen von Kinderarbeit auf afrikanischen Farmen zu vermeiden, was von US-Forschern für die Kakaoproduktion in Ghana berechnet wurde. Dazu wurde dargelegt, dass Ghana und die Elfenbeinküste etwa 60 Prozent des weltweiten Kakao produzieren. Kinderarbeit ist dort zwar gesetzlich verboten, aber gang und gäbe. Die Farmer müssten demnach Geldhilfen bekommen, um auch ohne Mithilfe ihrer Kinder das gleiche Einkommen zu erzielen, zumal Studien zeigen, dass viele der meist kleinen und mittelgroßen Betriebe von Armut betroffen sind. In der Erntesaison 2013/14 arbeiteten fast 960 000 Kinder in Ghana auf Kakaofarmen, teilweise schon ab einem Alter von fünf Jahren.

Die Internationale Arbeitsorganisation (ILO) unterscheidet verschiedene Formen der Kinderarbeit – von leichten Tätigkeiten,

die nicht vom Schulbesuch abhalten, bis hin zu schweren, gesundheitsgefährdenden Arbeiten, etwa der Ernte auf Bäumen mit Macheten. In Ghana übernehmen 40 Prozent der arbeitenden Kinder schwere Aufgaben. Das US-Team berechnete, wie stark der Kakaopreis steigen müsste, damit Bauern ohne finanzielle Einbußen auf Kinderarbeit verzichten könnten.

Resultat: Mit einem Preisaufschlag von 2,8 Prozent könnten Bauern ihren Kindern die schwersten Formen von Kinderarbeit ersparen. Um Arbeiten zu vermeiden, die mehr als 14 Wochenstunden betragen, wäre demnach ein Aufpreis von knapp 12 Prozent nötig. Um die Kinderarbeit ganz zu unterbinden, müsste der Kakaopreis den Berechnungen zufolge um etwa 47 Prozent steigen.

Der Kakaopreis macht aber bei Schokolade nur einen kleinen Bruchteil des Gesamtpreises aus.

Das Team rät, die Aufpreiszahlungen direkt an die Bauern zu leisten. Dies sei in Ghana gut möglich, da eine staatliche Behörde den Export kontrolliere. Diese könnte den Zuschlag als Zwischenhändler zahlen und dann davon profitieren, zertifizierten Kakao anzubieten, der ohne Kinderarbeit hergestellt wurde. Die Forscher mahnen jedoch zu strengen Kontrollen, da man sonst nicht gewährleisten könne, dass die Kinder tatsächlich von dem Geld profitierten.

Im Fairen Handel wird diesen Fehlentwicklungen gegengesteuert. So können wir im Weltladen viele hochwertige Schokoladen anbieten, die nach den Prinzipien des Fairen Handels produziert werden.

Kommen Sie vorbei und probieren Sie im Weltladen mit den vielen fair gehandelten Produkten unsere Schokoladen, in der Leopoldstr. 20; geöffnet Mo. bis Fr. 9.30 - 18.30, Sa. 9.30 - 13.00 Uhr; Tel. 94 55 94; www.weltladen-ettlingen.de.

Volkshochschule

VHS Aktuell

Gesundheit

G1372 Qigong Yangsheng im Freien

4 Vormittage, 5. - 26.7.

Freitag, wöchentlich, 9 - 10:30 Uhr

Ort: Horbachpark (Treffpunkt erster Termin: Wilhelm-/Ecke Horbachstraße).

Bei Regen findet der Unterricht in der Volkshochschule statt.

Die Übungen haben eine jahrtausendealte Tradition, auf deren Wirksamkeit heute gerne zurückgegriffen wird. Sie bestehen aus natürlichen, sanften und fließenden Bewegungen, aus Körperhaltungen und der Atemführung. In harmonischer Weise werden diese Elemente mit Hilfe der eigenen Vorstellungskraft, die durch Bilder aus der Natur angeleitet werden, miteinander verbunden.

Durch den harmonischen Wechsel von Ruhe und Bewegung wird die innere Sammlung erleichtert. Die Übungen fördern Ihre Gesundheit und stärken Ihre Lebenskraft „Qi“ auf sanfte und trotzdem intensive Weise. Somit entwickeln sich innere Harmonie und körperliches Wohlbefinden.

Bitte mitbringen: Wetterangepasste bequeme Kleidung

Anmeldung, Preise und Informationen:
Volkshochschule Ettlingen,
Pforzheimer Str. 14a, Tel.: 07243/101-484,
-483, Fax: 07243/101-556, E-Mail:
www.vhsettlingen.de.

Geschäftszeiten:

Mo und Di 08.30 - 12.00 Uhr und 14.00 bis 16.00 Uhr,

Mi geschlossen, Do 08.30 - 12.00 Uhr und 14.00 - 18.00 Uhr, Fr 08.30 - 12.00 Uhr

Geschäftszeiten während der Schulferien (BW): Mo, Di, Do, Fr 8.30 - 12.00 Uhr

Schulen / Fortbildung

Eichendorff-Gymnasium

Preise beim

Känguru-Mathematikwettbewerb

In den vergangenen Monaten knobelten 212 Schülerinnen und Schüler des EGs an den Denksportaufgaben des Känguru-Mathematikwettbewerbs, der zum Ziel hat, mit kniffligen Aufgaben möglichst viele Mädchen und Jungen für mathematisches Denken zu begeistern. Dafür bekamen alle eine Urkunde, und 20 Teilnehmerinnen und Teilnehmer aus den Klassen 5 bis 9 konnten sich sogar über besondere Preise (z. B. Knobelspiele) freuen. Die Siegerehrung fand am Mittwoch, den 29. Mai statt. Frau Vollmer als Organisatorin des Wettbewerbs und Frau Stephan gratulierten den Gewinnern herzlich.



Foto: Fr. Vormstein

Wilhelm-Röpke-Schule

Altstadtlauf

Am Freitag, 24. Mai fand die 15. Auflage des Ettlinger Altstadtlaufs statt. An dem 10 km-Hauptlauf nahmen insgesamt 851 Läuferinnen und Läufer teil, wovon sich

23 Schülerinnen und Schüler der Wilhelm-Röpke-Schule dieser sportlichen Herausforderung stellten. Bei optimalen Wetterbedingungen waren drei Runden zu absolvieren. Alle unsere Schülerinnen und Schüler zeigten eine tolle Leistung und schafften es bis ins Ziel.

Für unsere Schule, bei welcher der Teamgeist im Vordergrund steht, ein voller Erfolg. Wir bedanken uns bei unserem Sportlehrer Herrn Wortmeier und bei den Organisatoren des Altstadtlaufs für eine rundum gelungene Veranstaltung und freuen uns bereits darauf, nächstes Jahr wieder teilnehmen zu dürfen.



Foto: Wortmeier

Impressum

Herausgeber: Große Kreisstadt Ettlingen, Druck und Verlag: NUSSBAUM *Medien* Weil der Stadt GmbH & Co. KG, Merklinger Str. 20, 71263 Weil der Stadt, Tel. 07033 525-0, Telefax-Nr. 07033 2048, www.nussbaum-medien.de

Verantwortlich für den **amtlichen Teil, alle sonstigen Verlautbarungen und Mitteilungen (ohne Anzeigen):**

Oberbürgermeister Johannes Arnold, Marktplatz 2, 76275 Ettlingen.

Der Textteil (ohne Anzeigen) erscheint freitags ab 12 Uhr online unter www.ettlingen.de.

Redaktion: Eveline Walter, Stefanie Heck. Tel. 07243 101-413 und 101-407, Telefax 07243 101-199407 und 101-199413.

E-Mail: amtsblatt@ettlingen.de

Verantwortlich für die Meinungsäußerungen auf der Seite „**Gemeinderat/Ortschaftsrat**“ sind die jeweiligen Fraktionen und Gruppen des Gemeinderates/Ortschaftsrates

Verantwortlich für „**Was sonst noch interessiert**“ und den **Anzeigenteil:** Klaus Nussbaum, Merklinger Str. 20, 71263 Weil der Stadt.

Büro für Anzeigenannahme:

76275 Ettlingen, Hertzstr. 30, Tel. 07243 5053-0, Telefax 07243 505310.

E-Mail: ettlingen@nussbaum-medien.de Einzelversand nur gegen Bezahlung der vierteljährlich zu entrichtenden Abonnementgebühr.

Vertrieb G.S. Vertriebs GmbH, Josef-Beyerle-Straße 2, 71263 Weil der Stadt, Tel. 07033 6924-0, E-Mail: info@gsvertrieb.de, Internet: www.gsvertrieb.de

Bertha-von-Suttner-Schule

Viel Applaus bei Aufführungen der Theater-AG

Zahlreiche angetane Zuschauer gab es bei vier Vorstellungen der Theater-AG im Theater-Keller der Bertha-von-Suttner-Schule. Ein ganzes Jahr hatten die Schüler zusammen mit Frau Schächtele und Herrn Kreher geprobt und keine Zeit und Mühe gescheut.

Am Anfang des Schuljahres fuhren alle zusammen in eine Jugendherberge, um sich besser kennen zu lernen und das Stück zu proben, im Laufe der Monate kam noch so manche Ferien- und Wochenend-Probe dazu. Auch die Theaterpädagogin Angéline Deborde hat die Gruppe unterstützt, was durch die Bürgerstiftung Ettlingen gefördert wurde. „Wir werden auch im nächsten Jahr die Theater-AG weiter unterstützen“, so Frau Krumphaar von der Bürgerstiftung Ettlingen.

Die Tragikkomödie „Fürchtet euch nicht“ von Sungard Rothschild thematisiert existenzielle Fragen des menschlichen Zusammenlebens (Macht, Freiheit, Ungerechtigkeit, Schuld).

„Fürchte dich nicht!“ ist der erste Satz, den Mara hört, als sie nach einem gewaltsamen Tod im Himmel landet. Entgegen ihrer Hoffnungen ist jedoch auch der Himmel kein Ort des Friedens und der Freiheit. Genauso wie auf der Erde zeigen sich Machtkämpfe, Ungerechtigkeiten und Gewalt. Auch Vincent und Jacky, ehemals ein Paar, das auf absurde Weise um's Leben gekommen ist, setzen ihren Beziehungskonflikt im Himmel weiter fort. Henning, ein ehemaliger machtvoller Wirtschaftsmann will im Himmel genau dort weitermachen, wo er auf der Erde aufgehört hat.

Kim, die voller Wut über den unhaltbaren Zustand der „irdischen und der himmlischen Gesellschaft“ ist, gelangt schließlich zu der Erkenntnis, dass es nur eine Möglichkeit gibt, diesen neu zu gestalten: Den Weg zurück auf die Erde.

„Das Theaterstück hat es uns nicht immer leicht gemacht, denn insgesamt ist es schon eine ganz schön schwere Kost. Aber den Zuschauern hat es sehr gut gefallen – das ist die Hauptsache, dafür haben sich die ganzen Proben echt gelohnt“, so fasste einer der Schauspieler seine Gedanken nach der letzten Aufführung zusammen.

Ein herzliches Dankeschön an alle SchauspielerInnen und HelferInnen für ihr Engagement und auch an Frau Schächtele und Herrn Kreher für ihren großen Einsatz!



NATURerLEBEN
ALBTAL

Amtliche Bekanntmachungen

Bei der Großen Kreisstadt Ettlingen ist zum nächstmöglichen Termin in der Stadtkämmerei eine Stelle als

Sachbearbeiter Stadtkasse (m/w/d)

neu zu besetzen.

Zum Aufgabengebiet gehören insbesondere

- Einnahmenverbuchung und Ausgabenzahläufe mit SAP
- Tagesabschlussarbeiten
- Bearbeitung von Klärungsfällen
- Vollstreckung von Ordnungswidrigkeiten

Für diese Aufgaben suchen wir Bewerber mit abgeschlossener Verwaltungsausbildung, bevorzugt als Verwaltungsfachangestellter (m/w/d) oder vergleichbare Qualifikation. Erfahrungen im Bereich der Kasse / Buchhaltung sind von Vorteil. Wir erwarten fachliche Qualifikation, ein gutes Verständnis für Zahlen, Flexibilität, Engagement, Gewissenhaftigkeit und die Bereitschaft zur selbständigen Arbeit.

Die Vergütung erfolgt nach Entgeltgruppe 8 des Tarifvertrages des öffentlichen Dienstes (TVöD). Wir bieten eine flexible und attraktive Arbeitszeitgestaltung, gute Fortbildungsmöglichkeiten, eine zusätzliche betriebliche Altersversorgung sowie ein verbilligtes Job-Ticket für die Nutzung des KVV.

Ihre Bewerbung mit aussagekräftigen Unterlagen richten Sie bitte bis spätestens 05.07.2019 an die Stadt Ettlingen, Personalabteilung, Postfach 100762, 76261 Ettlingen oder per Mail an personalabteilung@ettlingen.de. oder Online unter www.ettlingen.de/Stellenangebote.

Nähere Auskünfte erhalten Sie gerne unter Telefon 07243/101-245 (Herr Weber, Stadtkasse) oder 07243/101-218 (Herr Hiller, Personalabteilung).

Ettlingen



Öffentliche Ausschreibung nach VOB

Bauvorhaben:
Vergabe Nr. 2019-065

**Wilhelm-Lorenz-Realschule Ettlingen,
Sanierung der Klassenräume –
Trockenbauarbeiten nach
DIN 18 340**

Leistungsumfang:

- Lieferung und Montage von Akustikdecken in den Klassen- bzw. Werkräumen vom KG – 2. OG
- Die Ausführung der Leistung wird abschnittsweise und geschossweise erfolgen.

Der vollständige Veröffentlichungstext ist auf der Internetseite der Stadt Ettlingen www.ettlingen.de unter der Rubrik Die Stadt > Aktuelles-Pressmitteilungen“ nachzulesen bzw. wird auf Anforderung zugefaxt oder zugesandt. Unter www.subreport-elvis.de/E15566823 können die Ausschreibungsunterlagen kostenlos eingesehen werden.

Stadt Ettlingen, Zentrale Vergabestelle
Marktplatz 2, 76275 Ettlingen
Telefon 07243 101-134
vergabe@ettlingen.de

Ettlingen



Verhandlungsverfahren mit Teilnahmewettbewerb nach VgV

Vergabe Nr. 2019-074

**Um-, Erweiterungs- und
Neubau Schillerschule,
Tragwerksplanung**

Leistungsumfang:

- Tragwerksplanung
- Stufenweise Beauftragung, zunächst Leistungsphasen 1 bis 3, in weiteren Beauftragungsstufen Leistungsphasen 4 bis 6.

Der vollständige Veröffentlichungstext ist auf der Internetseite der Stadt Ettlingen www.ettlingen.de unter der Rubrik Die Stadt > Aktuelles-Pressmitteilungen“ nachzulesen bzw. wird auf Anforderung zugefaxt oder zugesandt. Unter www.subreport-elvis.de/E15481614 können die Ausschreibungsunterlagen kostenlos eingesehen werden. Die EU-Auftragsbekanntmachung ist abrufbar im Supplement zum EU-Amtsblatt (www.ted.europa.eu) unter 2019/S 106-259281.

Rückfragen sind zu richten an:
Stadt Ettlingen, Zentrale Vergabestelle
Marktplatz 2, 76275 Ettlingen
Fax 07243 101-8922
vergabe@ettlingen.de

Ettlingen



Öffentliche Ausschreibung nach VOB

Ettlingen



Bauvorhaben:
Vergabe Nr. 2019-081

Jugend-Freizeitanlage-Kast Standort Horbachpark, Neubau einer Trampolinanlage – Garten-, Landschaftsbau- und Sportplatzbau

Leistungsumfang:

- Bodenarbeiten ca. 50 m³
- Spielflächen aus EPDM-Hügel mit Trampolinen ca. 200 m²
- Rasenansaat ca. 60 m²
- Fertigrasen ca. 220 m²
- Bodentrampolin 6 Stck.
- Rückbau Fallschutzkiesflächen ca. 55 m²
- Rückbau der Spiel- und Sportgeräte 6 Stck.
- Wiedereinbau der Geräte 2 Stck.

Der vollständige Veröffentlichungstext ist auf der Internetseite der Stadt Ettlingen www.ettlingen.de unter der Rubrik Die Stadt > Aktuelles-Pressemitteilungen“ nachzulesen bzw. wird auf Anforderung zugefaxt oder zugesandt. Unter www.subreport-elvis.de/E43139348 können die Ausschreibungsunterlagen kostenlos eingesehen werden.

Stadt Ettlingen, Zentrale Vergabestelle
Marktplatz 2, 76275 Ettlingen
Telefon 07243 101-134
vergabe@ettlingen.de

Verhandlungs- verfahren mit Teilnahmewettbewerb nach VgV

Ettlingen



Vergabe Nr. 2019-072

Um-, Erweiterungs- und Neubau Schillerschule, Planungsleistungen Technische Anlagenplanung SSA, FIA und FöA

Leistungsumfang:

Technische Anlagenplanung, für die Anlagengruppen:

- Starkstromanlagen
- Fernmelde- und informationstechnische Anlagen
- Förderanlagen

Stufenweise Beauftragung, zunächst Leistungsphasen 1 bis 3, in weiteren Beauftragungsstufen Leistungsphasen 4 bis 9.

Der vollständige Veröffentlichungstext ist auf der Internetseite der Stadt Ettlingen www.ettlingen.de unter der Rubrik Die Stadt > Aktuelles-Pressemitteilungen“ nachzulesen bzw. wird auf Anforderung zugefaxt oder zugesandt. Unter www.subreport-elvis.de/E46743623 können die Ausschreibungsunterlagen kostenlos eingesehen werden. Die EU-Auftragsbekanntmachung ist abrufbar im Supplement zum EU-Amtsblatt (www.ted.europa.eu) unter 2019/S 106-259232.

Rückfragen sind zu richten an:
Stadt Ettlingen, Zentrale Vergabestelle
Marktplatz 2, 76275 Ettlingen
Fax 07243 101-8922
vergabe@ettlingen.de

lageplan IV (planexterne Ausgleichsfläche, Maßnahme M2) vom 03.06.2019, M 1:2500.

§ 2 Bestandteile der Satzung

Der Bebauungsplan „Gässeläcker“ besteht aus:

1. Übersichtslageplan vom 25.03.2015, M 1:2500
2. Textliche Festsetzungen vom 07.08.2015
 - Teil A. Planungsrechtliche Festsetzungen
 - Teil B. Örtliche Bauvorschriften
3. Zeichnerischer Teil vom 07.08.2015
 - Bebauungsplan vom 07.08.2015, M 1:1000
 - Dem Bebauungsplan „Gässeläcker“ vom 07.08.2015 ist die Begründung mit Umweltbericht und integriertem Grünordnungsplan vom 25.03.2015 beigelegt. Ferner folgende Gutachten: Tierökologisches Gutachten Vögel, Fledermäuse, Reptilien, Tagfalterarten vom 13.01.2015
 - Natura 2000-Vorprüfung FFH-Gebiet „Wälder und Wiesen bei Malsch“ vom 24.03.2015
 - Schalltechnische Untersuchung vom 25.03.2015
 - Bericht zur Baugrunduntersuchung vom 03.12.2014

§ 3 Inkrafttreten

Der Bebauungsplan tritt mit dieser Bekanntmachung rückwirkend zum 15.10.2015 in Kraft.

Ettlingen, 13.06.2019

Gez.

Johannes Arnold
Oberbürgermeister

Der Bebauungsplan kann einschließlich seiner Begründung und zusammenfassenden Erklärung sowie Anlagen beim Planungsamt der Stadt Ettlingen, Schillerstraße 7-9, 3. Obergeschoss, 76275 Ettlingen, während der Sprechzeiten eingesehen werden (§ 10 Abs. 4 BauGB). Jedermann kann den Bebauungsplan einsehen und über seinen Inhalt Auskunft erlangen.

Auf die Vorschriften des § 44 Abs. 3 Satz 1 und 2 BauGB über die Fälligkeit etwaiger Entschädigungsansprüche im Falle der in den §§ 39-42 BauGB bezeichneten Vermögensnachteile, deren Leistung schriftlich beim Entschädigungspflichtigen zu beantragen ist und des § 44 Abs. 4 BauGB über das Erlöschen von Entschädigungsansprüchen, wenn der Antrag nicht innerhalb von drei Jahren gestellt wird, wird hingewiesen.

Eine Verletzung der in § 214 Abs. 1 Nr. 1-3, Abs. 2 und 2a BauGB bezeichneten Verfahrens- und Formvorschriften sowie Mängel in der Abwägung nach § 214 Abs. 3 Satz 2 BauGB sind gemäß § 215 Abs. 1 Nr. 1-3 BauGB unbeachtlich, wenn sie nicht innerhalb eines Jahres seit dieser Bekanntmachung schriftlich gegenüber der Stadt Ettlingen geltend gemacht worden sind. Bei der Geltendmachung ist der Sachverhalt, der die Verletzung oder den Mangel begründen soll, darzulegen.

Erneute Bekanntmachung und rückwirkendes Inkrafttreten der Satzung über den Bebauungsplan „Gässeläcker“ in 76275 Ettlingen-Oberweier

Der Gemeinderat der Stadt Ettlingen hat in öffentlicher Sitzung am 07.10.2015 nach § 10 des Baugesetzbuches (BauGB i. d. F. der Bekanntmachung v. 20.11.2014 BGBl. I S. 1748) i. V. m. § 4 der Gemeindeordnung für Baden-Württemberg (GemO i. d. F. v. 16.04.2013 BGBl. I S. 55), der Verordnung über die bauliche Nutzung der Grundstücke (BauNVO i. d. F. v. 11.06.2013 BGBl. I S. 1548) und der Landesbauordnung für Baden-Württemberg (LBO i. d. F. 11.11.2014 BGBl. I S. 501) den Bebauungsplan „Gässeläcker“ in 76275 Ettlingen als Satzung beschlossen. Die ortsübliche Bekanntmachung des Satzungsbeschlusses mit entsprechendem Übersichtslageplan des Plangebiets erfolgte am 15.10.2015.

Gemäß Urteil des Oberverwaltungsgerichts Nordrhein-Westfalen (OVG NRW) vom 11. Oktober 2017, Aktenzeichen 7 D 52/15.NE,

ist auch der Geltungsbereich von außerhalb des Plangebiets liegenden Ausgleichsflächen in der öffentlichen Bekanntmachung darzustellen.

Da dies seinerzeit nicht erfolgt ist, wird der Satzungsbeschluss vom 07.10.2015 hiermit mittels eines ergänzenden Verfahrens nach § 214 Abs. 4 BauGB erneut öffentlich bekannt gemacht.

§ 1 Räumlicher Geltungsbereich

Der Geltungsbereich des Bebauungsplans ergibt sich aus dem Übersichtslageplan I (Plangebiet) vom 25.03.2015, M 1:2500, dem Übersichtslageplan II (planexterne Ausgleichsflächen, Maßnahmen CEF 2 und CEF 3) vom 03.06.2019, M 1:2500, dem Übersichtslageplan III (planexterne Ausgleichsfläche, Maßnahme M1) vom 03.06.2019, M 1:2500, und dem Übersichtslage-



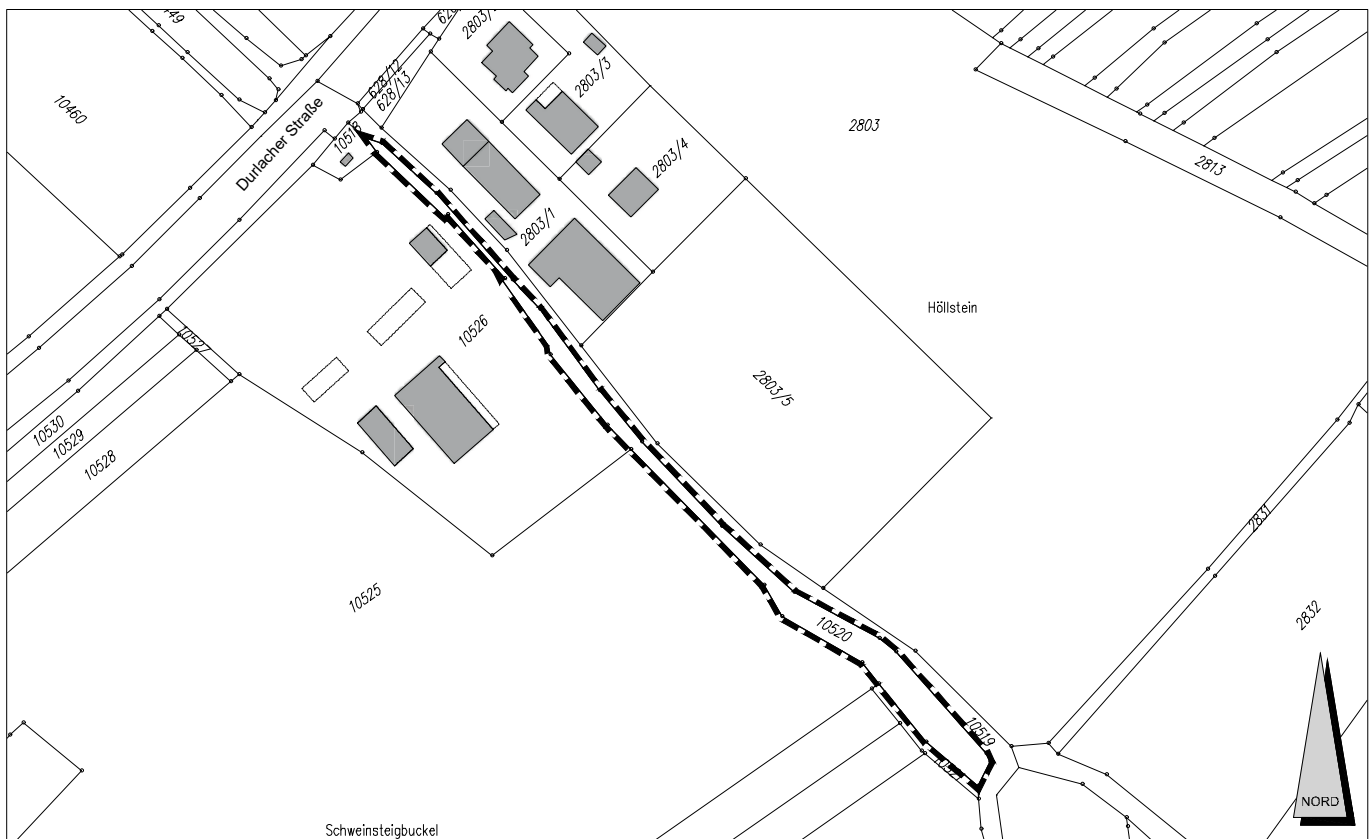
Bebauungsplan "Gässeläcker" Planexterne M1-Maßnahme

- Anlage eines naturnah gestalteten Wassergrabens

Übersichtslageplan III

Planungsamt Ettlingen

03.06.2019



Bebauungsplan "Gässeläcker" Planexterne M2-Maßnahme

- naturnahe Umgestaltung des Hedwigsquellenbachs

Übersichtslageplan IV

Planungsamt Ettlingen

03.06.2019

Eine etwaige Verletzung von Verfahrens- oder Formvorschriften der Gemeindeordnung (GemO) oder einer auf Grund der GemO erlassenen Verfahrensvorschrift beim Zustandekommen dieser Satzung ist nach § 4 Abs. 4 GemO in dem dort bezeichneten Umfang unbeachtlich, wenn sie nicht schriftlich bei der Stadt Ettlingen und unter Beachtung des

Sachverhalts, der die Verletzung begründen soll, innerhalb eines Jahres nach dieser Bekanntmachung geltend gemacht worden ist.

Sachverhalts, der die Verletzung begründen soll, innerhalb eines Jahres nach dieser Bekanntmachung geltend gemacht worden ist.

Erneute Bekanntmachung und rückwirkendes Inkrafttreten der Satzung über den vorhabenbezogenen Bebauungsplan „Fère-Champenoise-Straße West (Seniorenwohnen)“ in 76275 Ettlingen

Der Gemeinderat der Stadt Ettlingen hat in öffentlicher Sitzung am 21.03.2018 nach den §§ 10, 12 und 13a des Baugesetzbuches (BauGB) i. d. F. der Bekanntmachung v. 23.09.2014 BGBl. I S. 2014) und § 74 der Landesbauordnung für Baden-Württemberg (LBO) i. d. F. v. 05.03.2010 (GBl. S. 358, ber. S. 416) i. V. m. § 4 der Gemeindeordnung für Baden-Württemberg (GemO) i. d. F. v. 24.07.2000 (GBl. S. 581, ber. S. 698) jeweils späterer Änderungen und Ergänzungen den vorhabenbezogenen Bebauungsplan „Fère-Champenoise-Straße West (Seniorenwohnen)“ in 76275 Ettlingen als Satzung beschlossen.

Die ortsübliche Bekanntmachung des Satzungsbeschlusses mit entsprechendem Übersichtslageplan des Plangebiets erfolgte am 28.03.2018.

Gemäß Urteil des Oberverwaltungsgerichts Nordrhein-Westfalen (OVG NRW) vom 11. Oktober 2017, Aktenzeichen 7 D 52/15.NE, ist auch der Geltungsbereich von außerhalb

des Plangebiets liegenden Ausgleichsflächen in der öffentlichen Bekanntmachung darzustellen.

Da dies seinerzeit nicht erfolgt ist, wird der Satzungsbeschluss vom 21.03.2018 hiermit mittels eines ergänzenden Verfahrens nach § 214 Abs. 4 BauGB erneut öffentlich bekannt gemacht.

§ 1 Räumlicher Geltungsbereich

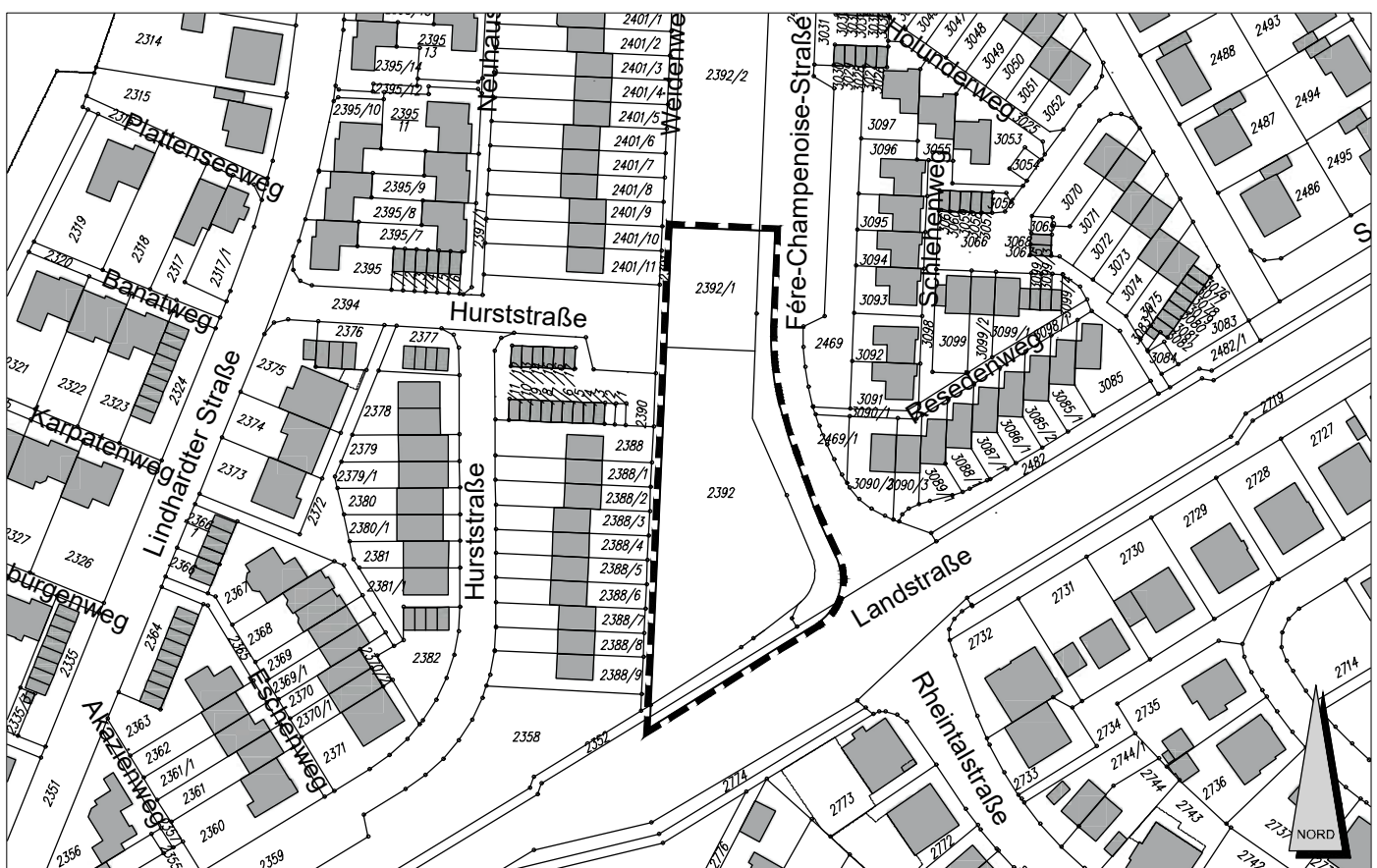
Der Geltungsbereich des vorhabenbezogenen Bebauungsplans ergibt sich aus dem Übersichtslageplan I (Plangebiet) vom 02.02.2018, M 1:1000, sowie dem Übersichtslageplan II (planexterne Ausgleichsfläche, CEF-Maßnahme) vom 03.06.2019, M 1:1000.

§ 2 Bestandteile der Satzung

1. Der vorhabenbezogene Bebauungsplan „Fère-Champenoise-Straße West (Seniorenwohnen)“ besteht aus:
2. Übersichtslageplan vom 02.02.2018, M 1:1000

3. Textliche Festsetzungen vom 02.02.2018

- Planungsrechtliche Festsetzungen
 - Örtliche Bauvorschriften
4. Zeichnerischer Teil vom 02.02.2018
 - Rechtsplan vom 02.02.2018, M 1:500
 - Lageplan vom 02.02.2018, M 1:500
 - Grundriss Tiefgarage vom 02.02.2018, M 1:100
 - Grundriss Erdgeschoss mit Grünordnung vom 02.02.2018, M 1:100
 - Grundriss Obergeschoss vom 02.02.2018, M 1:100
 - Grundriss Dachgeschoss vom 02.02.2018, M 1:100
 - Grundriss Dachaufsicht vom 02.02.2018, M 1:100
 - Schnitte Plangebiet vom 02.02.2018, M 1:100
 - Ansichten Fassaden vom 02.02.2018, M 1:100
5. Dem vorhabenbezogenen Bebauungsplan ist die Begründung vom 02.02.2018 beigelegt.



Vorhabenbezogener Bebauungsplan "Fère-Champenoise-Straße West (Seniorenwohnen)"

Übersichtslageplan I

Planungsamt Ettlingen

02.02.2018

Ferner folgende Gutachten:

- Artenschutzrechtliche Ersteinschätzung vom 19.08.2016
- Schalltechnischer Untersuchungsbericht vom 23.03.2017
- Gutachten Baugrundverhältnisse vom 05.07.2016
- Gutachten Erkundung Erdwall vom 31.05.2017
- Gutachten Brandschutzkonzept vom 02.06.2017
- Gutachten Verkehrstechnischer Vorentwurf vom 07.02.2017

§ 3 Inkrafttreten

Der vorhabenbezogene Bebauungsplan „Fère-Champenoise-Straße West (Seniorenwohnen)“ tritt mit dieser Bekanntmachung rückwirkend zum 28.03.2018 in Kraft.

Ettlingen, 13.06.2019

Gez.

Johannes Arnold
Oberbürgermeister

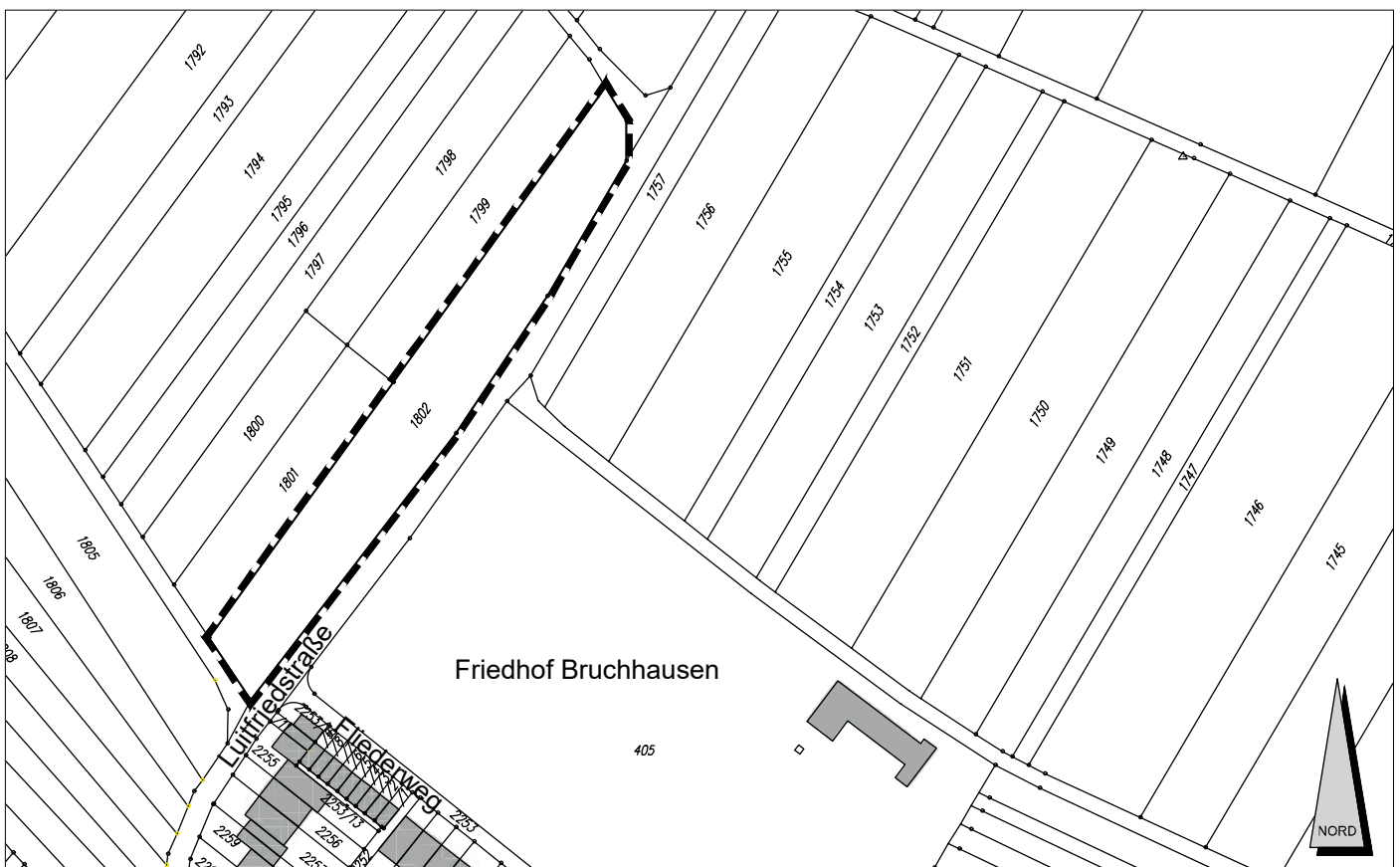
Der vorhabenbezogene Bebauungsplan kann einschließlich seiner Begründung und zusammenfassenden Erklärung sowie Anlagen beim Planungsamt der Stadt Ettlingen, Schillerstraße 7-9, 3. Obergeschoss, 76275 Ettlingen, während der Sprechzeiten eingesehen werden (§ 10 Abs. 4 BauGB). Jedermann kann den Bebauungsplan einsehen und über seinen Inhalt Auskunft erlangen.

Auf die Vorschriften des § 44 Abs. 3 Satz 1 und 2 BauGB über die Fälligkeit etwaiger Entschädigungsansprüche im Falle der in den §§ 39-42 BauGB bezeichneten Vermögensnachteile, deren Leistung schriftlich beim Entschädigungspflichtigen zu beantragen ist und des § 44 Abs. 4 BauGB über das Erlöschen von Entschädigungsansprüchen, wenn der Antrag nicht innerhalb von drei Jahren gestellt wird, wird hingewiesen.

Eine Verletzung der in § 214 Abs. 1 Nr. 1-3, Abs. 2 und 2a BauGB bezeichneten Verfahrens- und Formvorschriften sowie Mängel

in der Abwägung nach § 214 Abs. 3 Satz 2 BauGB sind gemäß § 215 Abs. 1 Nr. 1-3 BauGB unbeachtlich, wenn sie nicht innerhalb eines Jahres seit dieser Bekanntmachung schriftlich gegenüber der Stadt Ettlingen geltend gemacht worden sind. Bei der Geltendmachung ist der Sachverhalt, der die Verletzung oder den Mangel begründen soll, darzulegen.

Eine etwaige Verletzung von Verfahrens- oder Formvorschriften der Gemeindeordnung (GemO) oder einer auf Grund der GemO erlassenen Verfahrensvorschrift beim Zustandekommen dieser Satzung ist nach § 4 Abs. 4 GemO in dem dort bezeichneten Umfang unbeachtlich, wenn sie nicht schriftlich bei der Stadt Ettlingen und unter Beachtung des Sachverhalts, der die Verletzung begründen soll, innerhalb eines Jahres nach dieser Bekanntmachung geltend gemacht worden ist.



Vorhabenbezogener Bebauungsplan "Fère-Champenoise-Straße West (Seniorenwohnen)"
Planexterne Maßnahme - CEF-Maßnahme für die Zauneidechse auf Flst. Nr. 1802

Übersichtslageplan II

Planungsamt Ettlingen

03.06.2019

Redaktionsschluss beachten

Bitte denken Sie an die rechtzeitige Übermittlung Ihrer Textbeiträge.



Wir gratulieren



Notdienste

Notfalldienste

Ärztlicher Notfalldienst: Montags bis freitags von 19 Uhr bis zum Folgetag 8 Uhr; an Samstagen und Sonntagen sowie an den gesetzlichen Feiertagen ganztags bis um 8 Uhr des folgenden Tages 116117

Notdienstpraxis (Am Stadtbahnhof 8): Montag bis Freitag von 19 bis 21 Uhr, Samstag, Sonntag und Feiertage 10 bis 14 Uhr und 16 bis 20 Uhr; Anfragen für Sprechstunden und Hausbesuche unter 116117

Kinderärztlicher Notfalldienst

Ambulante Notfallbehandlung von Kindern, Knielinger Allee 101 (Eingang auf der Rückseite der Kinderklinik), Karlsruhe, montags, dienstags, donnerstags 19-22 Uhr, mittwochs 13 bis 22 Uhr, freitags und an Vorabenden von Feiertagen 18 -22 Uhr Wochenenden/Feiertagen von 8 bis 22 Uhr, (ohne Anmeldung)

Bereitschaftsdienst der Augenärzte

Zentrale Rufnummer 01805/19292-122 um den Dienst habenden Arzt zu erreichen, Montag, Dienstag, Donnerstag und Freitag von 19 bis 8 Uhr, Mittwoch von 13 bis 8 Uhr, Samstag/Sonntag/Feiertag von 8 bis 8 Uhr

Zahnärztlicher Notfalldienst:

Über Notrufzentrale an Wochenenden und Feiertagen 0621 38000 812

Krankentransporte:

Telefon 1 92 22

Tierärztlicher Notdienst

Tierärztliche Klinik, Hertzstr. 25, Ettlingen. Die Klinik ist 24 Stunden besetzt. Bei Notfällen bedarf es keiner telefonischen Voranmeldung.

Bereitschaftsdienst der Apotheken

Die Bereitschaft beginnt um 8.30 Uhr und endet am nächsten Tag um 8.30 Uhr

Donnerstag, 13. Juni

Bergles-Apotheke, Werrenstr. 15, Tel. 0721 9473620, 76228 Khe-Stupferich

Freitag, 14. Juni

Weier-Apotheke, Ettlinger Straße 31, Tel. 9 08 00, Ettlingenweier

Samstag, 15. Juni

Schloß-Apotheke, Marktstraße 8, Telefon 160 18, Kernstadt

Sonntag, 16. Juni

Apotheke Grünwettersbach, Am Wetterbach 94, Tel. 0721 45 09 73, 76228 Khe-Grünwettersbach

Montag, 17. Juni

Albtal-Apotheke, Schöllbronner Straße 2, Tel. 5 78 00, Kernstadt

Dienstag, 18. Juni

Adler-Apotheke, Burbacher Straße 1, Tel. 2 95 14, Schöllbronn

Mittwoch, 19. Juni

Central-Apotheke, Ettlinger Straße 2, Tel. 07202 2185, 76307 Langensteinbach, Gropius-Apotheke, Nürnberger Straße 7-9, Tel. 0721 988570, 76199 Khe-Dammerstock

Donnerstag, 20. Juni

Sibylla-Apotheke, Badener-Tor-Straße 16, Tel. 1 26 60, Kernstadt

Apotheken-Notdienstfinder für die nähere Umgebung: Tel. 0800 0022833 kostenfrei aus dem Festnetz, Handy 2 28 33 (max. 69 ct/min.) oder www.aponet.de

Notrufe

Polizei 1 10 (in sonstigen Fällen, außer bei Notrufen, ist das Polizeirevier Ettlingen unter 07243/32 00 3 12 zu erreichen).

Feuerwehr und Rettungsdienst 1 12

DRK-Notrufsysteme: Kontaktadresse: Ettlinger Straße 13, 76137 Khe, 07251 922 172, in dringenden Fällen auch an Wochenenden in der DRK-Notrufzentrale unter 07251 922 225

Hilfetelefon „Gewalt gegen Frauen“

kostenlose Nummer rund um die Uhr 08000116016, tagsüber erhalten Sie Adressen von Hilfeeinrichtungen unter 07243/101-222

Geschütztes Wohnen Schutzeinrichtung bei häuslicher Gewalt, SopHiE gGmbH, 07251 - 71 30 324

Hilfe für Kinder und Jugendliche

Kinder und Jugendtelefon, Montag bis Freitag 15 - 19 Uhr, 08001110333

Deutscher Kinderschutzbund,

Kaiserallee 109, Karlsruhe, 0721/84 22 08

Kindersorgentelefon Ettlingen, Amt für Jugend, Familie und Senioren 101-509

Allgemeiner sozialer Dienst des Jugendamtes Beratung und Unterstützung in Not-situationen Wolfartsweierer Str. 5, 76131 Karlsruhe 0721 93667010

Polizei Ettlingen, Tag und Nacht

Telefon 3200-312

Psychologische Beratungsstelle für Eltern, Kinder und Jugendliche des Caritasverbandes für den Landkreis Karlsruhe, Bezirksverband Ettlingen e.V., Lorenz-Werthmann-Str. 2, 07243/515-140, offene Sprechstunde dienstags 14 bis 17 Uhr, ohne Anmeldung

Telefonseelsorge: rund um die Uhr und kostenfrei: 0800 111 0 111 und 0800 111 0 222

KIBUS - Gruppenangebot für Kinder suchtkranker Eltern freitags von 15.30 bis 17 Uhr in altersentsprechenden Kleingruppen (6-10 sowie 11-14 Jahre) bei der Suchtberatung der agj, Rohrackerweg 22, 07243 - 215305

Entstörungsdienst der Stadtwerke:

Entstörungsdienst der Stadtwerke (Kernstadt und Stadtteile):
Elektrizität: 101-777 oder 338-777
Erdgas: 101-888 oder 338-888
Wasser und Fernwärme:
101-666 oder 338-666

EnBW Regionalzentrum Nordbaden

Zentrale in Ettlingen: (07243) 180-0, 24-Stunden-Service-Telefon: (0800) 3629-477

Öffentliche Abwasseranlagen

Bereitschaftsdienst für öffentliche Abwasseranlagen, 07243 101-456

Entstörungsdienst Telefon- und Fernmeldeanlagen sowie Kabelfernsehen

ETF Engelmann Telefon- und Fernmeldebau, Service-Notrufhotline 07243 938664
Kabel Baden-Württemberg
Tel. 01806 888150 oder 0800 858590050

Pflege- und Betreuung

Pflegestützpunkt Landkreis Karlsruhe, Standort Ettlingen Am Klösterle, Klostergasse 1, 07243/101546, 0160/7077566, Fax: 07243/101 8353, pflegestuetzpunkt.ettlingen@landratsamt-karlsruhe.de, Beratung bei allen Fragen rund um Pflege und Altern, Öffnungszeiten Mo – Do 9 - 12 Uhr, Di 13.30 - 16 Uhr, Do 13.30 - 18 Uhr, Fr 9 - 13 Uhr. Weitere Termine nach vorheriger Absprache.

Kirchliche Sozialstation Ettlingen e.V.

www.sozialstation-ettlingen.de
Kranken-, Alten- und Familienpflege im häuslichen Bereich, Kurs: Betreuungskräfte von Demenzzkranken 07243 3766-0, Fax 07243 3766-91 oder Heinrich-Magnani-Straße 2+4.

Tagespflege für ältere, hilfe- und pflegebedürftige Menschen: Nach Rücksprache auch kurzfristig möglich

Demenzgruppen: Stundenweise Betreuung Auskünfte unter 07243 3766-37 oder in der Heinrich-Magnani-Straße 2+4.

Nachbarschaftshilfe: Lindenweg 2, 07243/7163300, nbh-Ettlingen@arcor.de, Termine nach Vereinbarung.

DRK Bereitschaftsdienst kostenfreie Nummer 0800 1000 178

Hospizdienst Ettlingen kostenfreie Begleitung durch qualifizierte Hospizhelfer/innen von schwerstkranken und sterbenden Menschen mit ihren Angehörigen zu Hause, im Krankenhaus oder in Pflegeeinrichtungen. Trauerbegleitung einzeln oder in einer Gruppe. Informationen und Beratung: Pforzheimer Straße 33b, 07243/ 94542-40, info@hospizdienst-ettlingen.de.

Hospiz „Arista“: Information und Beratung: Pforzheimer Str. 31b, 07243/94542-0 oder Fax 07243/94542-22, www.hospiz-arista.de

„Die Zeder“ Informationen zum Thema „Sterben, Tod und Bestattung“ bei der Aussegnungshalle auf dem Ettlinger Friedhof, freitags von 15 - 18 Uhr, 01727680116,

Schwester Pias Team, Pia Gonzales. Beratungsstelle Zehntwiesenstraße 62 07243/53 75 83

Häusliche Krankenpflege Fachkrankenschwester für Gemeindekrankenpflege Elke Schumacher, Dekaneigasse 5, 07243/71 80 80

Pflege- und Betreuungsdienst in Ettlingen GbR, Bernd und Constance Staroszik, individuelle ambulante Pflege, Nobelstr. 7, Tel. 07243/150 50, Fax 07243/150 58, www.pflege-betreuung-ettlingen.de

MANO Pflgeteam GmbH

MANO Vitalis Tagespflege
Infos für beide Dienste: 07243-373829, Fax: 07243-525955, Seestraße 28, www.mano-pflege.de, pflgeteam-mano@web.de

Pflegedienst Optima GdB Goethestraße 15, 07243/52 92 52, FAX (Zweigstelle Malsch): 07246/9419480

AWO Sozialstation Ambulante Kranken-, Alten- und Familienpflege, Tagespflege/ Seniorentagesstätte SenTa, Essen auf Rädern, Informationen im AWO-Versorgungszentrum Ettlingen, Franz-Kast-Haus, Karlsruher Str. 17, 07243/76690-0, www.awo-albta.de

Pflegedienst Froschbach, Dorothea Bohnenstengel, Am Sang 4, 24h erreichbar, 07243/715 99 19
www.pflegedienst-froschbach.com

Rückenwind Pflegedienst GmbH Pforzheimer Str. 134, Tel. 07243/7199200, Fax: 07243 7199209, Bereitschaftsdienst 24/7: 0151 58376297, Infos: www.rueckenwind-pflegedienst.de, E-Mail: info@rueckenwind-pflegedienst.de

Gute Hilfe - einfach anders gut! u.a. Fahrdienste, Senioreneinkaufshilfe, Scheffelst. 4 A, Ettlingen, meinehilfe@email.de, 07243-3647555, 0171-3138813, www.gutehilfe.com

Essen auf Rädern: Infos beim DRK Kreisverband Karlsruhe, Jeanette Schmidt, 07251 922 175

Amt für Jugend, Familie und Senioren für ältere sowie pflegebedürftige Menschen und deren Angehörige, Petra Klug, 07243/101-146, Rathaus Albarkaden, Schillerstr. 7-9

Hilfsmittelverleih Infos beim DRK-Kreisverband Karlsruhe 07251 922 189

Wohnberatungsstelle beim Diakonischen Werk, **Information und Terminabsprachen** 07243/54 95 0, Pforzheimer Straße 31

Dienste mit psychisch erkrankten Menschen
Gemeindepsychiatrisches Zentrum des Caritasverbandes Ettlingen Sozialpsychiatrischer Dienst, Tagesstätte, Ambulant Betreutes Wohnen, Psychiatrische Institutsambulanz des Klinikums Nordschwarzwald, Goethestraße 15a, 07243/345-9310

Schwangerschaftsberatung
Caritasverband Ettlingen, Lorenz-Werthmannstr. 2, Anmeldung unter 07243/515-0
Diakonisches Werk Ettlingen rund um Schwangerschaft und Familie bis zum 3. Lj. des Kindes, auch im Schwangerschaftskonflikt, Ehrenamtliche Familienpaten unterstützen Familien in besonderen Lebenslagen

Suchtberatung

Suchtberatungs- und behandlungsstelle der agj, Rohrackerweg 22, 07243/215305 suchtberatung-ettlingen@agj-freiburg.de, www.suchtberatung-ettlingen.de.

Familien- und Lebensberatung

Caritasverband Ettlingen, Lorenz-Werthmann-Straße 2, Anmeldung 07243/515-0.

Frühe Hilfen/Babyambulanz für Kleinkindern bis 3 Jahre beim Caritasverband, 07243 – 515-140

Mano Pflgeteam GmbH Versorgung und Betreuung der im Haushalt lebenden Kindern in Notsituationen, 07243 373829, Fax: 07243 525955, pflgeteam-mano@web.de

Diakonisches Werk: Sozialberatung, Lebensberatung, Paar- und Familienkonflikte, Mediation, Ehrenamtliche Familienpaten unterstützen Familien in besonderen Lebenslagen Pforzheimer Str. 31, 07243 54950, ettlingen@diakonie-laka.de, www.diakonie-laka.de

Kurmaßnahmen für Mutter und Kind Beratung und Infos bei Antragstellung, Diakonisches Werk Pforzheimer Straße 31, 07243 54 95 0, ettlingen@diakonie-laka.de

Kurmaßnahmen für Mutter und Kind Beratung und Infos bei Antragstellung Deutsches Rotes Kreuz, Ettlinger Straße 13, 76137 Khe, 07251 922 181, janine.topel@drk-karlsruhe.de

Amt für Jugend, Familie und Senioren
Anlaufstelle Ettlingen-West im Bürgertreff „Fürstenberg“, Ahornweg 89, Unterstützung in Alltagsfragen Christina Leicht, 101-509

Familienpflegerin Infos über den Caritasverband für den Landkreis Karlsruhe in Ettlingen 07243/51 50

Arbeitskreis Leben Karlsruhe e.V. Hilfe bei Selbstmordgefährdung und Lebenskrisen, 0721 811424 Telefon/FAX: 0721 82 00 667/8 Geschäftsstelle, Hirschstraße 87, Karlsruhe

Kirchliche Mitteilungen

Gottesdienste

Gottesdienstordnung für Samstag, 15., und Sonntag, 16. Juni, sowie für Fronleichnam, Donnerstag, 20. Juni

Katholische Kirchen
Seelsorgeeinheit Ettlingen-Stadt

Herz-Jesu

Sonntag 10:30 Uhr Hl. Messe

Donnerstag, Fronleichnam, 10 Uhr Messe mit anschl. Prozession nach St. Martin

St. Martin**Samstag** 18:30 Uhr Hl. Messe**Liebfrauen****Sonntag** 9 Uhr Hl. Messe**Seniorenzentrum am Horbachpark****Sonntag** 10 Uhr Wortgottesdienst**Seelsorgeeinheit Ettlingen-Land****St. Josef, Bruchhausen****Sonntag** 9.45 Uhr Sonntagmesse**Mittwoch, 19. Juni**, 18 Uhr Vorabendmesse zu Fronleichnam**St. Dionysius, Ettlingenweiler****Sonntag** 11 Uhr Sonntagmesse**St. Antonius, Spessart****Sonntag** wir sind in die anderen Gemeinden eingeladen**St. Bonifatius, Schöllbronn****Sonntag** 11 Uhr Sonntagmesse**Donnerstag** 11 Uhr Feierliches Hochamt an Fronleichnam für unsere Seelsorgeeinheit**St. Wendelin, Oberweiler****Samstag** 18 Uhr Vorabendmesse**Maria Königin, Schluttenbach****Samstag** wir sind in die anderen Gemeinden eingeladen**Evangelische Kirchen****Luthergemeinde****Sonntag** 10.30 Uhr Gottesdienst in der Kleinen Kirche**Pauluspfarrei****Freitag, 14. Juni**, 16.30 Uhr Gottesdienst im Stephanusstift am Robberg, Diakonin Andrea Ott**Sonntag** 10 Uhr Gottesdienst, Pfr. i.R. Martin Oest**Johannespfarrei****Sonntag** 8.45 Uhr Frühgottesdienst in Spessart (Prälat i.R. Dr. Helmut Barié); 10 Uhr Gottesdienst in der Johanneskirche (Pfr. A. Heitmann-K.)**Freie evangelische Gemeinde**

Dieselstr. 52, Ettlingen;

www.feg-ettlingen.de

Pastoren: Michael Riedel und David Pölka; Gemeindeferent: Jonas Günter

Sonntag 10 Uhr Gottesdienst; parallel gibt es für Kinder ein eigenes tolles Programm. Nähere Infos auf der Homepage**Liebenzeller Gemeinde**<https://ettlingen.lgv.org>, Mühlenstraße 59, Pastor Meis, 07243-7402848**Sonntag** 10 Uhr Gottesdienst**Christliche Gemeinde****Sonntag**, 10:45 Uhr Predigtgottesdienst, parallel Kinderstunde; Zeppelinstr. 3, 07243/39065**Neuapostolische Kirche****Sonntag** 9.30 Uhr

Gottesdienst und Sonntagsschule

Mittwoch 20 Uhr Gottesdienst**Kirchliche Nachrichten****Röm.-kath. Kirchengemeinde**

Ettlingen Stadt

Jahresausflug Altenwerk Liebfrauen

Alle Ältergewordenen, die Freude daran haben einen schönen Tag in fröhlicher Runde zu verbringen, laden wir herzlich zu unserem Jahresausflug am 12. Juli nach Großvillars und Moosbronn ein.

Hier unser Tagesprogramm:

11:00 Uhr Abfahrt Bushaltestelle Lindenweg vor dem Pfarrbüro Liebfrauen**12:00 Uhr Ankunft** in Großvillars bei Bretten und Mittagessen im Weingut Kelterhof**14:00 Uhr Vortrag** über die Waldenser und den Waldenserort Großvillars**15:15 Uhr Weiterfahrt** nach Moosbronn**16:30 Uhr Besichtigung** der Wallfahrtskirche **Maria Hilf****17:00 Uhr Abschluss** im Mönchshof - Kaffee und Kuchen / Vesper**18:30 Uhr Rückfahrt****19:00 Uhr Ankunft in Ettlingen**

Kosten für Busfahrt und Waldenserführung: 18,- €

Anmeldung bei Frau Schott, Tel. 3 13 54, und Frau Heidler, Tel. 7 73 95

Fronleichnam

Dieses Jahr gibt es einige kleine Veränderungen an Fronleichnam. Die feierliche Messe mit Chören findet um 10 Uhr in der Herz-Jesu-Kirche (!!!) statt. Von dort geht unsere Prozession zum Marktplatz, wo es eine kurze Station geben wird. Anschließend gehen wir weiter nach St. Martin, wo der Abschlussegenspendet wird. Unsere Prozession soll eine Spur hinterlassen in der Stadt und deshalb möchten wir Blüten(blätter) auf dem Wege streuen. Wir werden uns zwar darum bemühen, welche zur Verfügung zu stellen, aber es wäre schön, wenn Sie ebenfalls welche mitbringen, sofern dies für Sie überhaupt möglich ist, versteht sich.

WEG-Gesprächsabend

Thema am Dienstag, 25. Juni Einsamkeit und Alleinsein Viele Menschen empfinden Einsamkeit und Alleinsein als schmerzhaft und belastend - Der christliche Glaube kann eine Hilfe sein, den Schmerz zu verringern. Adrian Dieterle, Pastoralreferent 20 Uhr, Gemeindezentrum Herz Jesu, Gute Stube.

Frauen in der Bibel

Die „Stunde über Träume“ im März musste leider ausfallen und wird nun noch einmal angeboten: Im Matthäus-Evangelium werden Menschen durch Träume geführt, z. B. auch die Frau des Pilatus, allen voran aber der Heilige Josef. Daher beschäftigen wir uns am Mittwoch, 26. Juni mit seinen und anderen Träumen bei Matthäus, aber auch mit unseren Träumen. Nehmen wir unsere Träume wahr?

Beginn ist um 19:30 Uhr im Gemeindezentrum in Herz Jesu. Selbstverständlich sind auch Männer zu diesen Gesprächsrunden eingeladen. Um Anmeldung wird gebeten bis zum 24.6. unter: c.leben@gmx.de oder (07243) 21 72 17.**Patrozinium und Gartenfest**

Am 29. / 30. Juni feiert die Pfarrgemeinde Herz Jesu ihr Patroziniumsfest zusammen mit dem Gartenfest der Kolpingsfamilie. Ganz herzlich laden wir die Gemeindeglieder der Seelsorgeeinheit dazu ein. Wir beginnen das Patroziniumsfest um 10:00 Uhr mit einem feierlichen Gottesdienst in der Herz-Jesu-Kirche. Im Anschluss gibt es im Kolpinggarten, Pforzheimer Str. 23, Mittagessen und Kaffee und Kuchen bei frohem Programm.

KjG St. Martin**extraJugendcafé****Lagertag & Übernachtung**Um die letzten Wochen vor unserer Abreise etwas zu verkürzen, findet vom **29. auf den 30.6.** unser „Lagertag“ statt. Zusammen stimmen wir uns auf das bevorstehende Lager ein und verbringen einen ganzen Tag voller Programm, natürlich mit anschließender Übernachtung – eine gute Gelegenheit, um euch und uns Leiter vorab besser kennen zu lernen. Die Anmeldung und alle nötigen Informationen gibt es unter www.kjgstmartin.de.**Katholische Frauengemeinschaft (kfd)****Nächster kfd-Abend;****„Superfood - gesunde Exoten?“**Keine Lust auf die herkömmlichen gesunden Lebensmittel? Brauchen wir Exoten wie Acai-Beere, Chia-Samen oder Goji-Beere? Müssen es Exoten aus der Ferne sein oder haben deutsche Äcker auch ultimative Nährstoffriesen im Angebot? Zu diesen Fragen haben wir zum nächsten kfd-Abend **Dr. Bernhard Adam** eingeladen.Termin: **Dienstag, 25. Juni, um 19.30 Uhr** im Gemeindezentrum Herz Jesu Herzliche Einladung an alle, Mitglieder oder nicht, zu diesem sicher interessanten Abend.**kfd - Ausflug am 18. Juli - bitte anmelden!**

Dieses Jahr wollen wir in den Schwarzwald nach Waldkirch, dort werden wir unsere Sektpause einnehmen und uns durch das Elztalmuseum mit den berühmten Orgeln führen lassen.

Anschließend geht es in der Nähe zum Mittagessen (Verzehr auf eigene Kosten). Am Nachmittag haben wir eine spezielle Führung durch Waldkirch vorgesehen. Unser Abendlob werden wir nach der Besichtigung einer außergewöhnlichen Kirche in Kehl-Goldscheuer abhalten.

Lassen Sie sich überraschen!

Abfahrt: 7.30 Uhr am Hotel Sonne

Rückkehr: ca. 19 Uhr (19.30 Uhr)

Kosten: (inkl. Fahrt, Sektpause und Führungen) Preis zu erfragen bei Anmeldung

Bitte bis zum 4. Juli telefonisch anmelden bei Maria Ostmann, Telefon 07243/ 78879, dort auch Info zum Reisepreis.

Ministranten Herz-Jesu

72-Stunden-Aktion

Die Leiterrunde der Ministranten Herz-Jesu haben an der 72-Stunden-Aktion teilgenommen und unsere Arbeitszeit zugunsten der Kita Wiesenzwerge Neuwiesenreben eingesetzt.

Wir haben zwei Gruppenräume getauscht, die Terrasse von Unkraut befreit, den Wasserfluss instandgesetzt, ein Elternpostbrett entworfen, ein Regal in Form eines Baumes aus Holz gebaut und das Gartenhäuschen unter anderem mit einer Wiese und einem Zwerg bemalt. Zahlreiche Sponsoren haben uns unterstützt, weshalb wir uns recht herzlich bei Bäckerei Reuss, Bäckerei Maische Bäck, Pistons Edeka, Spielkiste, Firma Zack auf Zack Total floral, Cina Objektleistung und Kemmler Baustoffe und Fliesen bedanken möchten. Ganz herzlich möchten wir uns bei der Kita-Leitung Marlies Gatzemeier bedanken, die uns diese Aktion ermöglicht hat. Es hat uns viel Spaß gemacht, den Kindern der Kita Wiesenzwerge eine Freude zu bereiten.

Luthergemeinde

Kinderferientage - Anmeldung

Jede Menge toller Spiele, cooler Aktionen, fetziger Musik und Geschichten aus der Bibel. Drei Tage Gemeinschaft und Spaß - mal in der großen, mal in der kleinen Gruppe. Das bieten die **Kinderferientage** an den ersten drei (Ettlinger) Sommerferientagen: **25.-27. Juli** für Kinder von der ersten bis zur sechsten Klasse.

Wir von der Luthergemeinde und von der Freien evangelischen Gemeinde (FeG) freuen uns auf Euch.

Motto 2019: Jäger des verlorenen Schatzes - der Bibel auf der Spur

Treffpunkt: dieses Jahr wieder beim Evangelischen Gemeindezentrum Bruchhausen.

Ankunftszeit: 8.30 bis 9.30 Uhr

Abholzeit: 16.00 bis 16.30 Uhr

Kostenbeitrag (Getränke, Essen, Material): € 22,- (€ 20,- für jedes weitere Kind). Es gilt der Ettlinger Familienpass.

Besonderheiten: Geländespiel auf dem Waldkulturpfad am Freitag; Familiengottesdienst am Sonntag, 28. Juli um 10.30 Uhr

Info-Flyer und Anmeldeinformationen:

luthergemeinde-ettlingen@kbz.ekiba.de
Anmeldungen bitte an denise.hilgers@kbz.ekiba.de oder an kifeta@feg-ettlingen.de,
Anmeldeschluss ist der 14. Juli
(soweit noch Plätze verfügbar sind).

Gemeindefest - Helfer und Kuchen

Luthergemeinde und Liebfrauentempel laden am **Sonntag, 21. Juli**, zum Ökumenischen Gemeindefest ein. Ein vielfältiges Programm erwartet alle Gäste, dazu Essen und Trinken, fair-gehandelter Kaffee und Kuchen. Vielleicht haben Sie **vor oder nach oder während des Festes** ja auch etwas Zeit und Kraft, um **mitzuhelfen**:

- beim Transport der Tische und Bänke (Freitag und/oder Montag um 18 Uhr)
- beim Aufbau des Festgeländes (Samstag, ca. 10 Uhr)
- beim Abbau (Sonntag, ca. 17 Uhr)
- an den verschiedenen Stationen (Grill, Fritteuse, Küche, Getränkestand, Kinderprogramm ...) Sonntag von **ca. 11-14 Uhr** oder von **ca. 14-17 Uhr**.

Für das Kuchenbuffet freuen wir uns auf Kochenspenden zahlreicher (Hobby-)Bäckerinnen und Bäcker.

Listen werden an den Gottesdienstorten ausliegen. Oder Sie melden sich über das Pfarramt

luthergemeinde.ettlingen@kbz.ekiba.de.

Paulusgemeinde

Einladung zum **Senioren-Grillnachmittag** in der Paulusgemeinde am Dienstag, 18. Juni um 15 Uhr mit unterhaltsamen Beiträgen. Gäste sind willkommen.

Der **Paulusstammtisch** trifft sich am Mittwoch, 19. Juni ab 19 Uhr im „Keglerheim“, Huttenkreuzstr. 1. Der Paulusstammtisch ist ein gemütliches und geselliges Miteinander, das die Gemeinschaft fördert.

Kirchliche Veranstaltungen

Seelsorgeeinheit Ettlingen-Stadt

Herz-Jesu

Mittwoch, 19. Juni, 20 Uhr Kirchenchor

St. Martin

Montag, 17. Juni, 20 Uhr Kirchenchor

Dienstag, 18. Juni, 19 Uhr Gegenstandslose Meditation - Kontemplation, Leitung: Helga Micken, Erstbesucher bitte vorher telefonisch Kontakt aufnehmen, Tel. 53 54 45

Luthergemeinde

Freitag, 14. Juni, 18 Uhr Kochclub, Gemeindezentrum Bruchhausen

Johannespfarre

Freitag, 14. Juni, 19 Uhr Soulfood

Freie Evangelische Gemeinde

Dieselstraße 52, www.feg-ettlingen.de

Eltern-Café, für Eltern mit Kindern zw. 0 - 3 Jahre, Freitag 10 - 11:30 Uhr, im Bürgertreff im Fürstenberg, Ahornweg 89, (außer in den Schulferien), Caroline Günter 07243 1854462

Fred's Freundetreff für Kinder von 6 - 12 Jahren, Freitag von 15:30 bis 17:30 Uhr (außer Ferien) im Bürgertreff im Fürstenberg, Ahornweg 89, Jonas Günter 07243 5245628

Volleyball (ab 14 Jahren), Freitag 20 Uhr (außer in den Schulferien), Treffpunkt: Untergeschoss der Pestalozzihalle (Ettlingen-West), Christopher Dönges 0157 76384923

Jugendgruppe PaB (People and Bible) für Jugendliche ab 14 Jahren, **Samstag** 19 Uhr, Start mit kleinem Imbiss im Jugendkeller, David Pölka 07243 529932

„18-30“ - **Junge Erwachsene**; jeden letzten Dienstag im Monat um 19 Uhr im Jugendkeller; David Pölka 07243 529932

miniMAX für Eltern mit Kindern zw. 0 und 3 Jahren; Mittwoch 10 Uhr (außer in den Ferien) Mareike Gomolka 07243 9493044

Treff 60plus Jeden 2. und 4. Mittwoch eines Monats um 14:30 Uhr, Karl-Heinz Lehmann 07243 606509

TiM (Teens in Motion) für Teenager (7. + 8. Klasse), Mittwoch 17:30 - 19 Uhr, 14-täglich im Jugendkeller, Jonas Günter 07243 5245628

Outbreaker für alle Kinder von 8 - 13 Jahren montags 17 - 18:30 Uhr im Gemeindezentrum, jeden 2. Montag, in den geraden Wochen (nicht in den Schulferien). Kontakt: Katrin Schmid Tel. 07243 9492142 oder Christa Räuber 07243 729993

Liebenzeller Gemeinde

Mühlenstraße 59

Dienstag 14.30 Uhr Frauenkreis (14-täglich); 19.30 Uhr Jugendkreis für junge Erwachsene (14-Täglich)

Mittwoch 16.30 Uhr Jungschar für 7 bis 12-Jährige, 18.30 Uhr Teenkreis für 13- bis 18-Jährige

Donnerstag 10 Uhr Frauentreff „Sendepause zur Frühstückszeit“ (jeden 3. Donnerstag im Monat)

Christliche Gemeinde

Zeppelinstr. 3

Für folgende Veranstaltungen bitte Ort und Datum erfragen unter 07243/39065 oder 07243/938413:

Frauenkreis: Montag, 9.30 Uhr (einmal im Monat)

Bibel- und Gebetsabend + Hauskreis: Mittwoch, 19:30 Uhr (wöchentlich wechselnd)

Jungschar: Freitag, 17 Uhr (14-täglich)

Jugendkreis: Samstag, 18 Uhr

Junge Erwachsene: Sonntag, 20 Uhr

Veranstaltungen / Termine

Ausstellungen:

Bis 12. Januar 2020, Mi - So: 13 - 18 Uhr
Sauber? Kulturgeschichte des Badens in Ettlingen

Informationen: 07243 101-273 Museum (im Schloss)

Bis 30. Juni, Mi - So: 13 - 18 Uhr

Keramik aus Kasama/Japan

Informationen: 07243 101-273
 Museum Ettlingen (im Schloss)

Bis 28. Juni, Mo - Fr: 14 - 18 Uhr

Thema mit Variationen: Landschaft,

Hilke Meffert Begegnungszentrum am Klösterle Klostergerasse 1,

Bis 30. Juni, Mi - Sa: 15 - 18 Uhr;

So: 11 - 18 Uhr

Humberto Duque/Frank Frede

Im Rahmen des Kuratorenprogramms 2018/19.

Eintritt frei! Kunstverein Wilhelmshöhe
 Schöllbronner Straße 86,

Bis 30. Juni, Mi - So: 13 - 18 Uhr

Landpartien Nordschwarzwald:

Ettlingen und das reizvolle Albtal

Museum (im Schloss)

Veranstaltungen:

Freitag, 14. Juni,

10 - 11 Uhr **Bewegte Apotheke**

Treffpunkt bei der Apotheke am Stadtgarten, Thiebauthstr. 6. Infos: Bildungsamt, Tel. 07243 101 292 oder die Apotheke

Sonntag, 16. Juni

11 - 17 Uhr **Öffnung des Bismarckturms**
 durch die Robbergfreunde Ettlingen unter:
www.robbergfreunde.de

13 - 18 Uhr **Schlosserlebnistag**

Dienstag, 18. Juni

10-11 Uhr **Bewegte Apotheke**

Treffpunkt bei der Goethe-Apotheke,
 Schleinkoferstr. 2a, Kontakt siehe Freitag

Wanderungen:

Mittwoch, 19. Juni

9:30 Uhr **Landpartie 2**

geführte Wanderung mit Helga Grawe,
 Schwarzwaldverein. Über den Saumweg, den
 Aussichts-Pavillon zu Hannessenklause, Ett-
 lingen Linien in Spessart und wieder zurück
 nach Ettlingen. Einkehr im Gasthaus Schüt-
 zenhaus oder Kreuz in Ettlingen.

Dauer: ca. 4 Stunden, festes Schuhwerk er-
 forderlich Kosten: 6 €, Karten sind im Vor-
 verkauf am Museumsshop im Schloss erhält-
 lich Museum Ettlingen (im Schloss)

Treffpunkt: Parkplatz am Ettlinger Freibad

Treffen der **Anonymen Alkoholiker**, don-
 nerstags, 19.30 Uhr, in der Paulusgemeinde,
 Schlesierstraße 3, Kontakt täglich 7 bis 23
 Uhr, 0721 19295

Kreuzbund e.V. Selbsthilfegemeinschaft für
 Suchtkranke und deren Angehörige, Grup-
 penabend **donnerstags**, 19.30 Uhr, im Cari-
 tas-Haus, Goethestraße 15a, 07243/15861,
 sowie **freitags**, 18.45 Uhr, beim agj, Rohra-
 ckerweg 22, 07242/1003

Al-Anon für Angehörige und Freunde von
 Alkoholikern, Treffen jeden Montag 18 - 19
 Uhr, im Brunhilde-Baur-Haus in Neureut,
 Linkenheimer Landstr. 133 /Eing. Spöcker
 Str., 07243 66717

“Sport TROTZ(T) Krebs“ - (Sport in
 der Krebsnachsorge) beim TSV 1907
 Schöllbronn, donnerstags, 19.30 Uhr, in der
 Schillerschule, Ruth Baumann, 07204 652
 (ab ca. 18 Uhr)

Fibromyalgie-Selbsthilfegruppe Ettlingen

Hilfe zur Selbsthilfe durch Beratung und Un-
 terstützung für Betroffene der chronischen
 Schmerzkrankheit. Treffen jeden 2. Mitt-
 woch im Monat 17:30 Uhr, Stephanus-Stift
 am Stadtbahnhof. Info und Anmeldung: Tel.
 0176 73886426, Mo.-Fr. 9:30 bis 11:30 Uhr.
 Gruppenleitung K. Bartel.

Selbsthilfegruppe Herzbande Nordbaden
www.herzkrank-kinder-karlsruhe.de, In-
 formationsaustausch und Kinderherzsport-
 gruppe, Sandra Reder, 07243 9497336

Rheumaliga Baden-Württemberg,

Arge Ettlingen Information:

Tel. 07224/99 4 38 38

Rheumatreff/Stammtisch: jeden 3. Mitt-
 woch im Monat ab 15 Uhr im Vogelbräu,
 Anne Link, Tel. 07243/14682.

Funktionstraining Trockengymnastik An-

meldung: Tel. 07224/99 4 38 38, Bettina
 Angst, Gymnastikraum Kiga Paulusgemein-
 de, montags Gruppe 1, 17 bis 18 Uhr; Grup-
 pe 2, 18 bis 19 Uhr. Andrea Steppacher, Karl-
 Still-Haus der AWO, Im Ferning 8, dienstags,
 Gruppe 1, 17 bis 18 Uhr; Gruppe 2, 18 bis 19
 Uhr; Gruppe 3, 19 bis 20 Uhr. Begegnungs-
 zentrum Klösterle, mittwochs, 8.30 bis 9.30
 Uhr; Marion Zimmermann, Begegnungszent-
 rum Klösterle, dienstags, 8.45 bis 9.45 Uhr;
 Karl-Still-Haus der AWO 11 bis 12 Uhr. **In
 Malsch:** im evang. Kiga, Bernhardusstr. 5,
 montags, 1. Gruppe 17.30 bis 18.30 Uhr, 2.
 Gruppe 18.30 bis 19.30 Uhr.

Funktionstraining Wassergymnastik:

Lehrbecken beim Albgau-Bad, Luisenstr. 14,
Anmeldung/Termine: Schwimm mit Grimm,
 Tel. 0176/ 96234392 (AB). Albtherme Wald-
 bronn, Bergstr. 32, Waldbronn, Tel. 07243/
 5657-0; Siebentäler Therme Bad Herrenalb,
 Bad/Kasse Tel. 07083/ 92590; Rotherma
 Thermal/Mineralbad Bad Rotenfels, Bad/Kas-
 se Tel. 07225/ 97880.

Netzwerk Ettlingen für Menschen mit Be-
hinderung Inklusion und Teilhabe - „Café Viel-
 falt“ Sprechstunde jeden ersten Dienstag im
 Monat (außer in den Schulferien) von 16 bis
 18 Uhr im K 26, Kronenstraße 26, Infos unter
 07243/523736. www.netzwerk-ettlingen.de

Arbeitskreis **“Demenzfreundliches Ettlin-
 gen“: Informationen und Veranstaltun-
 gen siehe Rubrik „Familie“**

Pro Retina Selbsthilfegruppe für Menschen
 mit Netzhautdegeneration; Treffen jeden 2.
 Freitag im Monat 16 Uhr, Information und
 Anmeldung 07243 20226 (Maria-Luise Wipf-
 ler)

Selbsthilfegruppe für Psychoseerfahrene,
 letzter Donnerstag im Monat, 19 bis 20.30
 Uhr, Caritas, Lorenz-Werthmann-Str. 2, Ett-
 lingen. Bitte anmelden unter Tel: 07243 345
 83 13, Email: gpd@caritas-ettlingen.de

Parteiveranstaltungen

FE/FW

Stammtisch FW/FE Freie Wähler Für Ettlingen

Der nächste Stammtisch der Freien Wähler
 Für Ettlingen findet am Donnerstag, 13.06.
 ab 19.30 Uhr in der Pizzeria Luisenstube,
 Schöllbronner Str. 51 in Ettlingen statt.

Alle interessierten Bürgerinnen und Bürger
 sind willkommen, sich an den Diskussionen
 für Ettlingen zu beteiligen.

Bündnis 90 / Grüne

Landtagsfahrt nach Stuttgart

Am Mittwoch, **26. Juni** lädt die Grüne Lan-
 tagsabgeordnete Barbara Saebel zur poli-
 tischen Bildungsfahrt in den Landtag nach
 Stuttgart, u.a. zur Teilnahme an einer Plen-
 ardebatte. Zusätzlich enthält die Landtags-
 fahrt die kostenlose Hin- und Rückfahrt von
 Ettlingen nach Stuttgart mit dem Bus sowie
 ein gemeinsames Mittagessen. Die geplante
 Abfahrt ist um **8 Uhr**.

Für nähere Informationen bezüglich des
 Ablaufs und der Anmeldung können Sie
 sich an Frau Saebels Wahlkreisbüro unter
 der 07243/76 55 000 oder via Mail unter
barbara.saebel.wk@gruene.landtag-bw.de
 wenden. Anmeldefrist ist Freitag, **21. Juni**.

Unabhängige Liste Ettlingen e.V. - ULi Ettlingen

Telefon-Bürgersprechstunde

Die ULi Ettlingen hat **freitags von 14 bis
 15 Uhr** ein „offenes Ohr“ für Ihre Anlie-
 gen. Wir freuen uns über Ihren Anruf unter
**0170/5610891. Gerne kommen wir auch
 vor Ort an diesem Freitag.**

www.ULi-ettlingen.de